

平成30年度

福岡歯科大学・北海道医療大学 教学データ分析

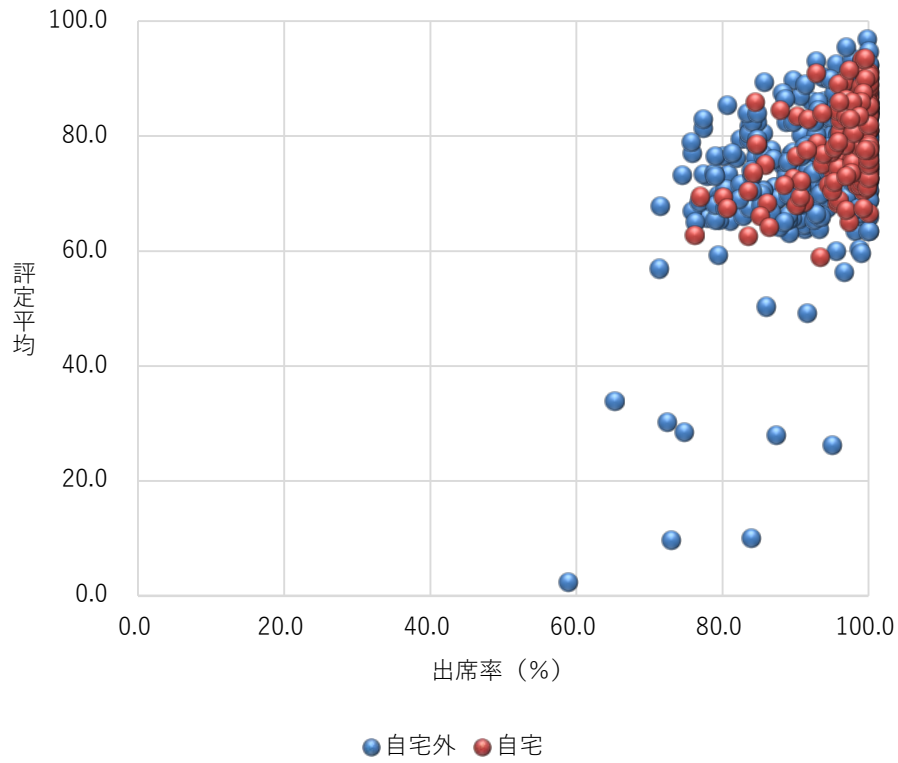
## 住居（自宅外/自宅）と出席率・評定平均との関係の分析

対象 福岡歯科大学1～6学年596人、北海道医療大学1～6学年399人（休学者を除く）

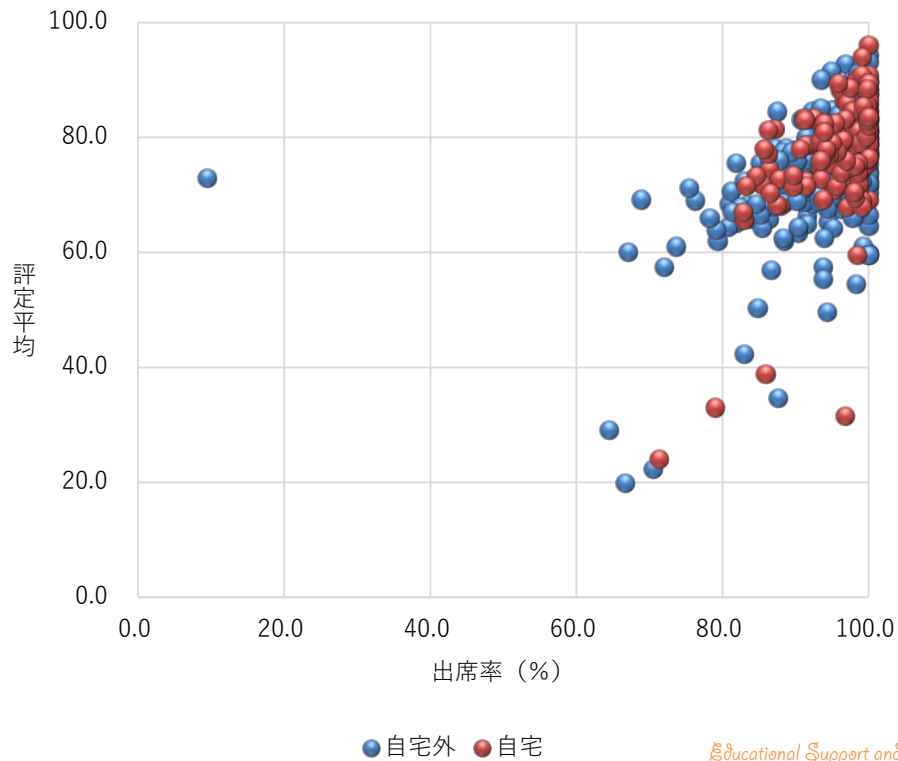
調査データ 平成30年度 住居（自宅外/自宅）  
 平成30年度 出席率（%）  
 平成30年度 評定平均（%）

学年住居	福岡歯科大学		北海道医療大学	
	人数	学年人数	人数	学年人数
1 学年自宅外	71	104	43	55
1 学年自宅	33		12	
2 学年自宅外	73	93	39	59
2 学年自宅	20		20	
3 学年自宅外	66	90	56	83
3 学年自宅	24		27	
4 学年自宅外	81	104	46	69
4 学年自宅	23		23	
5 学年自宅外	76	92	42	63
5 学年自宅	16		21	
6 学年自宅外	90	113	47	70
6 学年自宅	23		23	

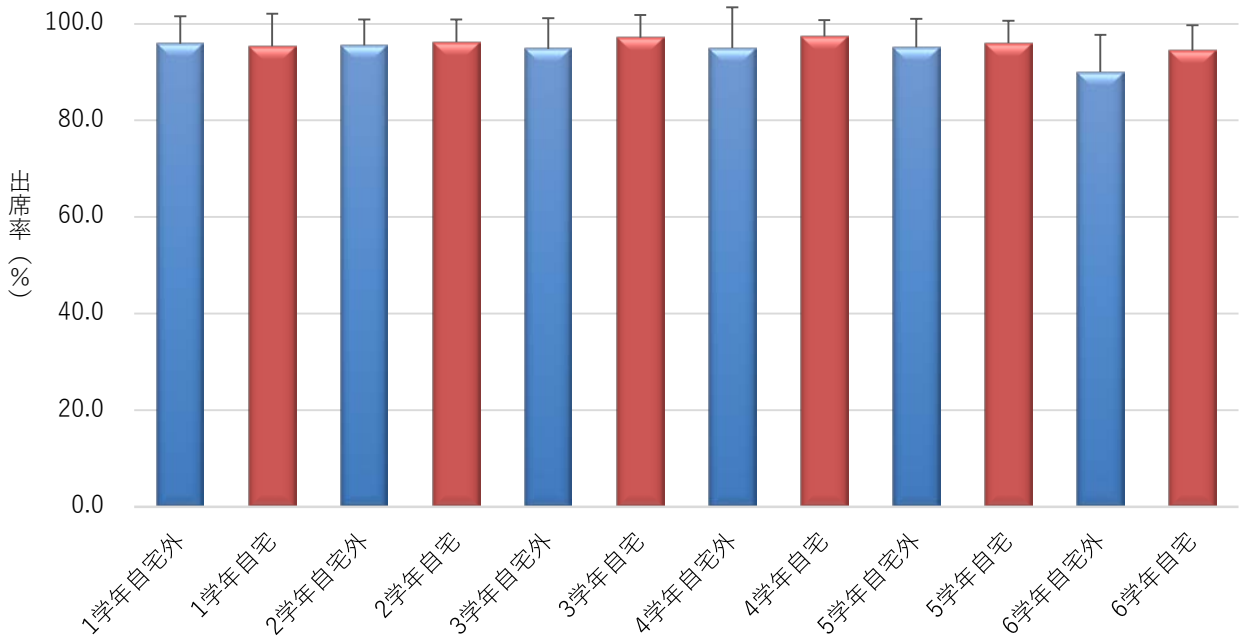
# 福岡歯科大学全学年



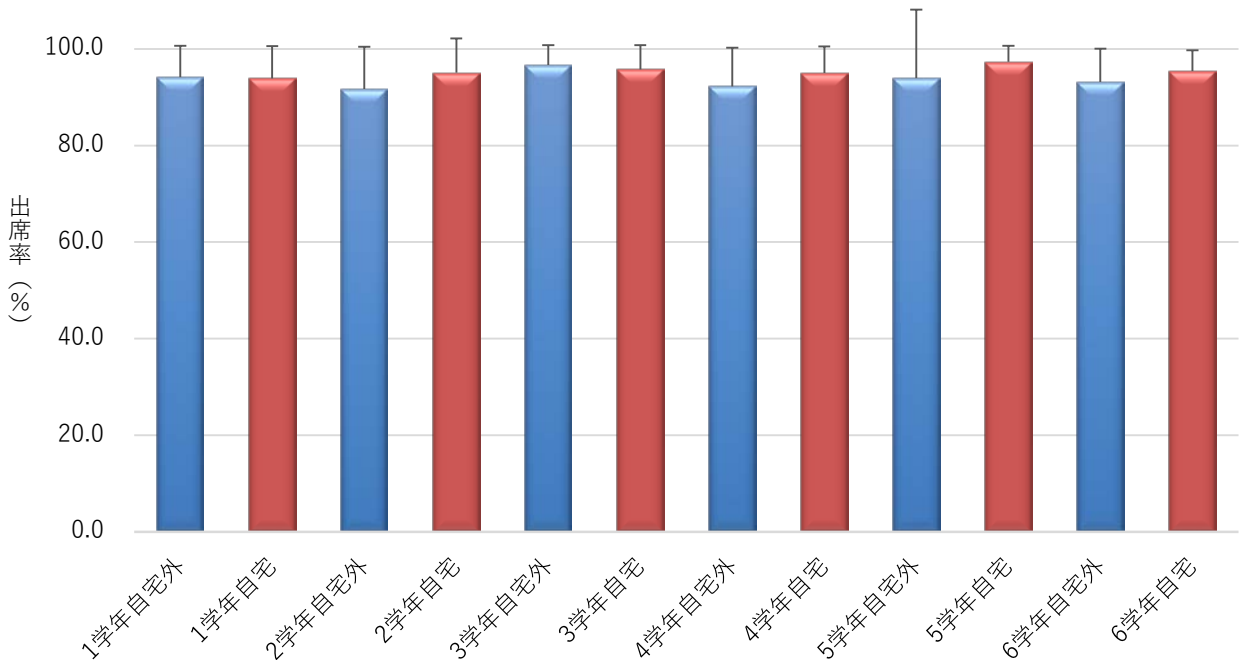
# 北海道医療大学全学年



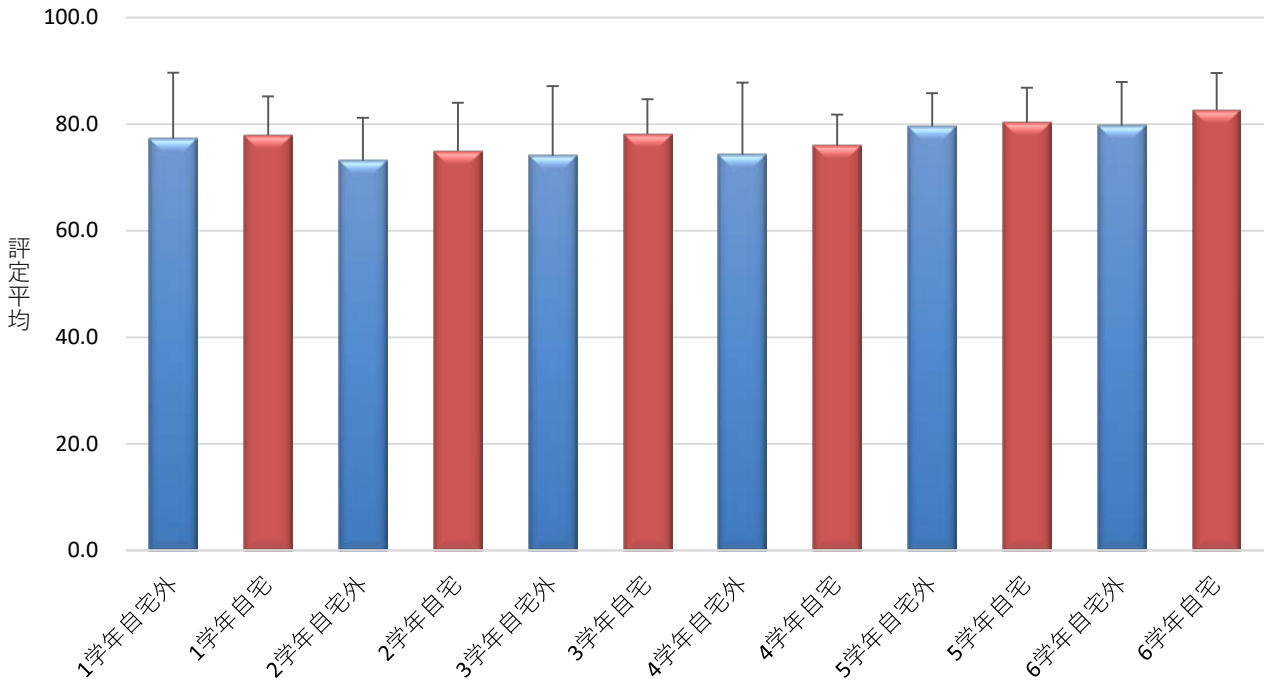
## 福岡歯科大学 出席率



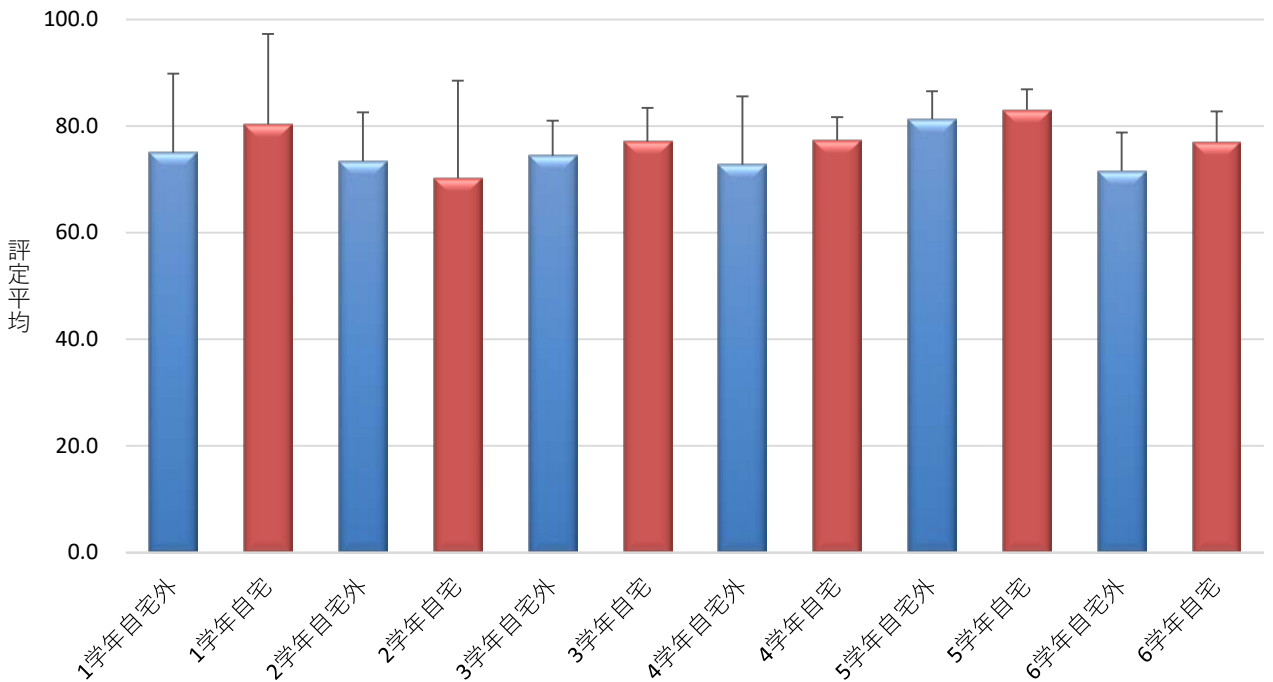
## 北海道医療大学 出席率



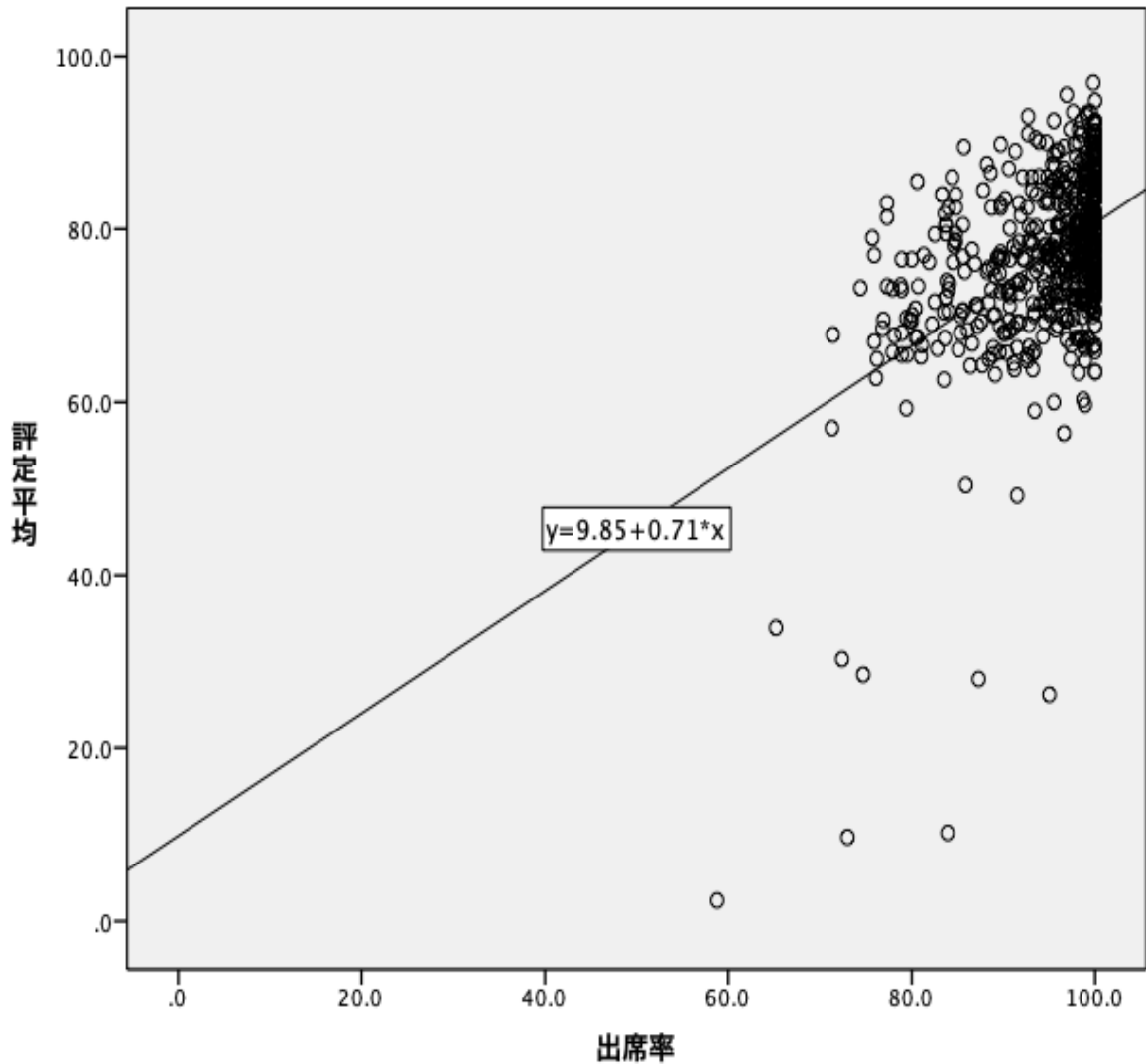
## 福岡歯科大学 評定平均



## 北海道医療大学 評定平均



福岡歯科大学全学年

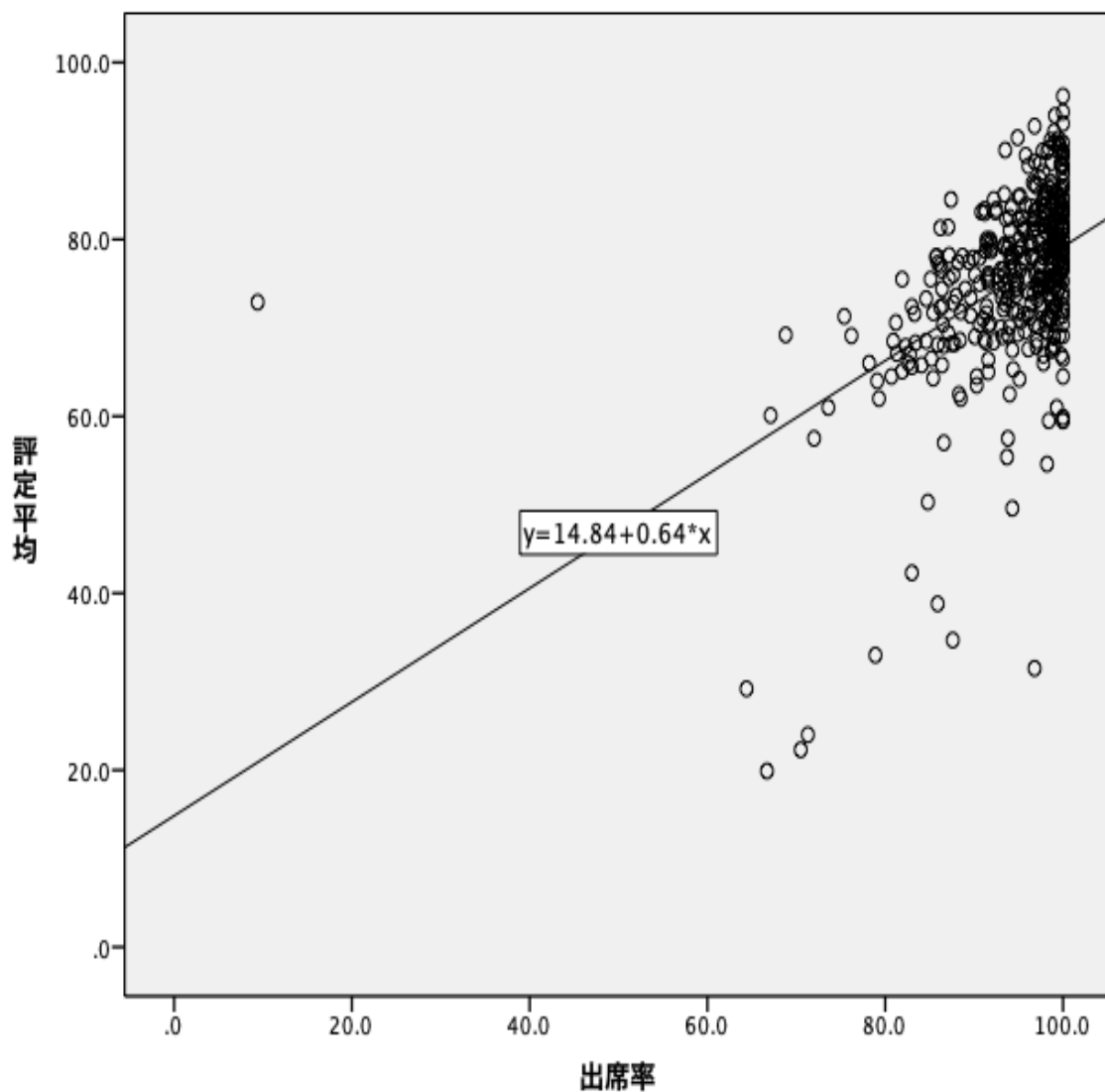


回帰直線  $Y=9.85+0.71 \times \text{出席率}$

相関係数 0.467

有意確率  $0.000 \leq$  有意水準 0.05  $\Rightarrow$  回帰直線は予測に役立つ

# 北海道医療大学全学年



回帰直線  $Y=14.84+0.64 \times \text{出席率}$

相関係数 0.477

有意確率  $0.000 \leq$  有意水準 0.05  $\Rightarrow$  回帰直線は予測に役立つ

## 出席率と評定平均との関係分析

対象 福岡歯科大学1～6学年616人、北海道医療大学1～6学年399人（休学者を除く）

調査データ 平成30年度 出席率（％）  
平成30年度 評定平均（％）

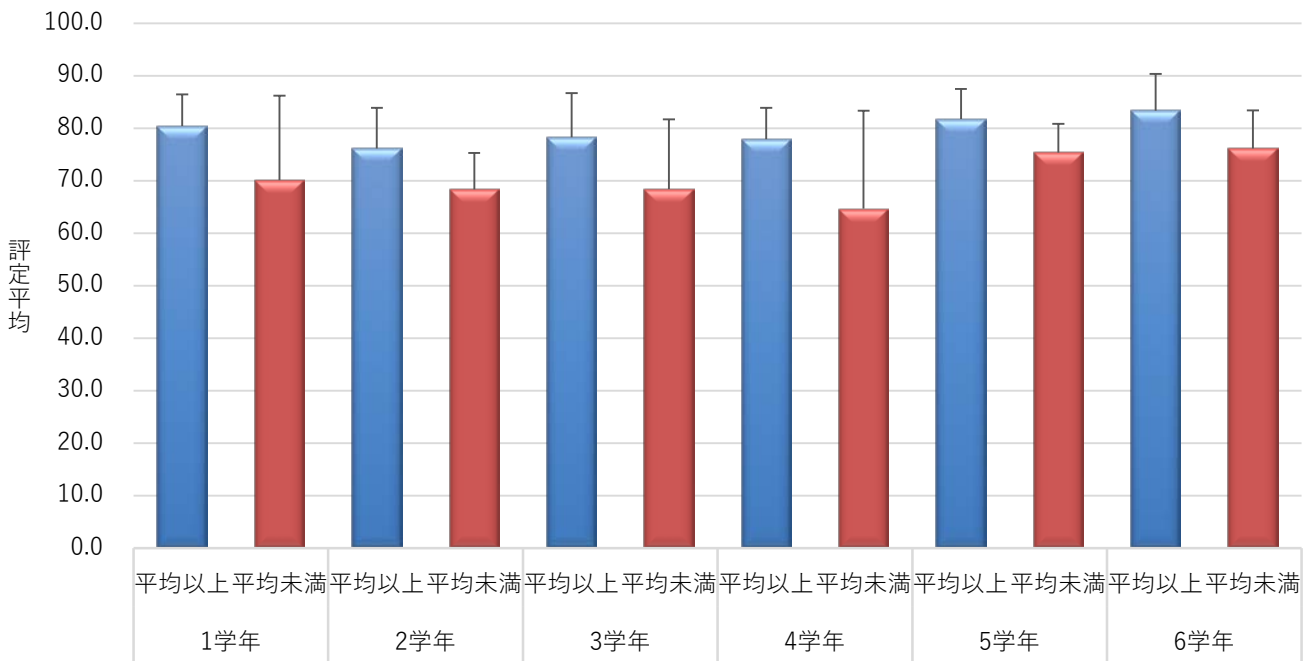
出席率平均（％）

	福岡歯科大学	北海道医療大学
1学年	95.6	94.1
2学年	95.6	92.8
3学年	94.7	96.4
4学年	95.5	93.2
5学年	94.9	95.1
6学年	90.8	93.9

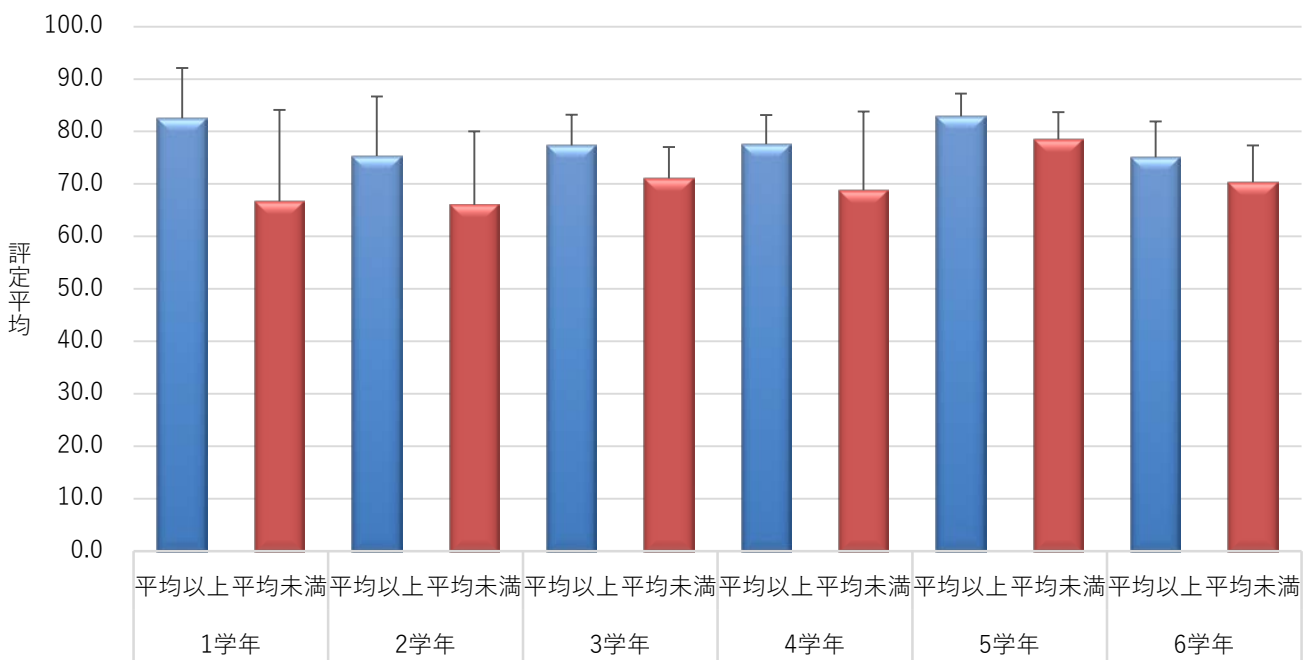
出席率	福岡歯科大学		北海道医療大学	
	人数	学年人数	人数	学年人数
1学年	出席率平均以上	75	33	
	出席率平均未満	30	105	22 55
2学年	出席率平均以上	63		40
	出席率平均未満	32	95	19 59
3学年	出席率平均以上	62		56
	出席率平均未満	36	98	27 83
4学年	出席率平均以上	80		43
	出席率平均未満	27	107	26 69
5学年	出席率平均以上	60		49
	出席率平均未満	35	95	14 63
6学年	出席率平均以上	67		44
	出席率平均未満	49	116	26 70



## 福岡歯科大学 評定平均 出席率平均以上群/未満群



## 北海道医療大学 評定平均 出席率平均以上群/未満群



## 分析結果1

### 住居（自宅外/自宅）と出席率・評定平均との関係の分析

住居が自宅外と自宅での出席率の差は、両大学各学年ともごくわずかであった。また住居が自宅外と自宅での評定平均の差についても、両大学各学年ともごくわずかであった。

住居（自宅外/自宅）と出席率および住居（自宅外/自宅）と評定平均との間には特に関係は認められなかった。

出席率	福岡歯科大学			北海道医療大学		
	人数	平均値	標準偏差	人数	平均値	標準偏差
学年住居						
1学年 自宅外	71	95.9	5.70	43	94.1	6.53
1学年自宅	33	95.4	6.75	12	93.9	6.73
2学年 自宅外	73	95.5	5.36	39	91.7	8.75
2学年自宅	20	96.2	4.70	20	95.1	7.10
3学年 自宅外	66	94.8	6.38	56	96.6	4.11
3学年自宅	24	97.1	4.71	27	95.8	5.01
4学年 自宅外	81	95.0	8.37	46	92.3	7.97
4学年自宅	23	97.4	3.38	23	95.0	5.47
5学年 自宅外	76	95.1	5.87	42	94.0	14.20
5学年自宅	16	96.0	4.65	21	97.3	3.32
6学年 自宅外	90	90.0	7.69	47	93.1	6.93
6学年自宅	23	94.4	5.27	23	95.4	4.32
全学年 自宅外	457	94.2	7.03	273	93.8	8.52
全学年自宅	139	96.1	5.19	126	95.5	5.30

評定平均	福岡歯科大学			北海道医療大学		
	人数	平均値	標準偏差	人数	平均値	標準偏差
学年住居						
1学年 自宅外	71	77.3	12.39	43	75.0	14.79
1学年自宅	33	77.9	7.34	12	80.3	16.99
2学年 自宅外	73	73.2	8.05	39	73.4	9.19
2学年自宅	20	75.0	9.07	20	70.2	18.28
3学年 自宅外	66	74.1	13.05	56	74.4	6.56
3学年自宅	24	78.1	6.59	27	77.1	6.35
4学年 自宅外	81	74.3	13.48	46	72.8	12.85
4学年自宅	23	76.0	5.81	23	77.3	4.35
5学年 自宅外	76	79.6	6.28	42	81.3	5.25
5学年自宅	16	80.3	6.54	21	83.1	3.85
6学年 自宅外	90	79.7	8.19	47	71.6	7.22
6学年自宅	23	82.7	6.96	23	76.9	5.81
全学年 自宅外	457	76.5	10.81	273	74.7	10.20
全学年自宅	139	78.3	7.42	126	77.3	10.52

## 分析結果2

### 出席率と評定平均の分析

両大学の全ての学年において、出席率が高くなると評定平均も高い傾向が認められた。出席率の平均を基準に平均以上群と平均未満群の2グループに分けて分析すると、両大学各学年とも出席率平均以上群のほうが出席率平均未満群より評定平均が高い傾向が認められた。

#### 福岡歯科大学

		評定平均	標準偏差
1学年	平均以上	80.4	6.03
	平均未満	70.1	16.09
2学年	平均以上	76.2	7.69
	平均未満	68.3	6.95
3学年	平均以上	78.3	8.44
	平均未満	68.4	13.25
4学年	平均以上	77.9	5.94
	平均未満	64.7	18.68
5学年	平均以上	81.8	5.74
	平均未満	75.4	5.44
6学年	平均以上	83.3	7.03
	平均未満	76.2	7.26

#### 北海道医療大学

		評定平均	標準偏差
1学年	平均以上	82.5	9.54
	平均未満	66.7	17.43
2学年	平均以上	75.3	11.37
	平均未満	66.0	14.01
3学年	平均以上	77.3	5.85
	平均未満	71.1	6.02
4学年	平均以上	77.6	5.56
	平均未満	68.8	14.99
5学年	平均以上	82.9	4.37
	平均未満	78.5	5.16
6学年	平均以上	75.1	6.81
	平均未満	70.3	6.99