

平成29年度

福岡歯科大学・北海道医療大学 教学データ分析

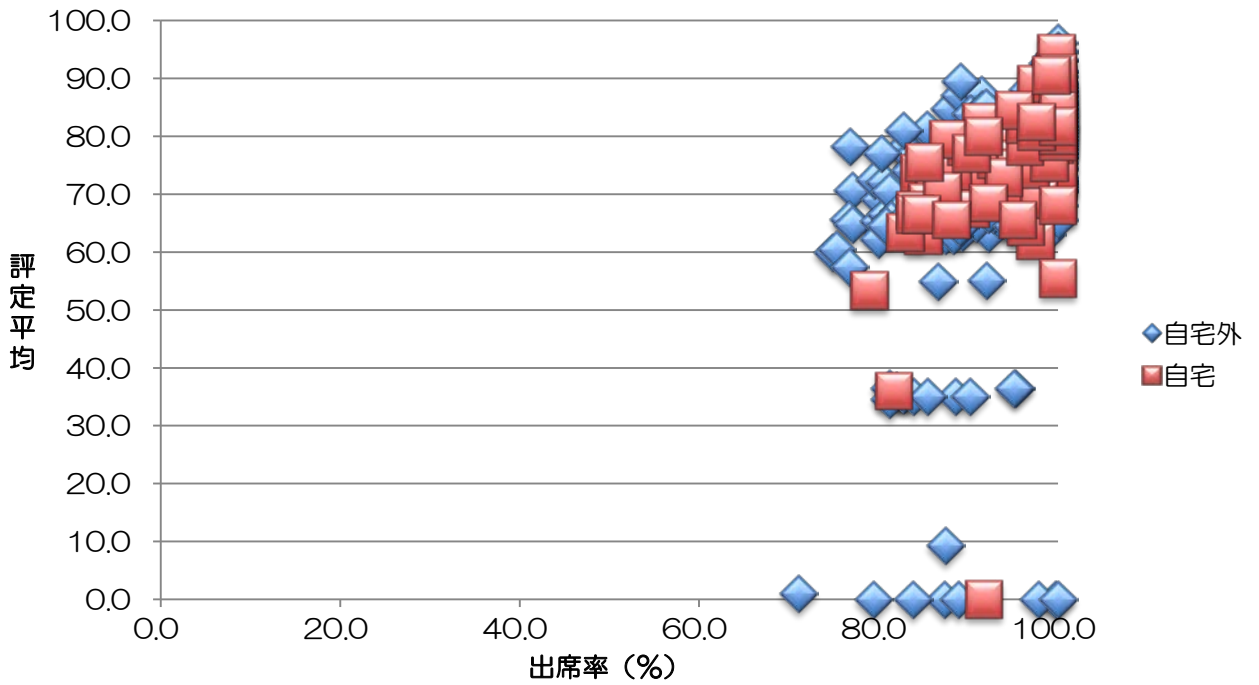
## 住居（自宅外/自宅）と出席率・評定平均との関係の分析

対象 福岡歯科大学1～6学年537人、北海道医療大学1～6学年403人（休学者を除く）

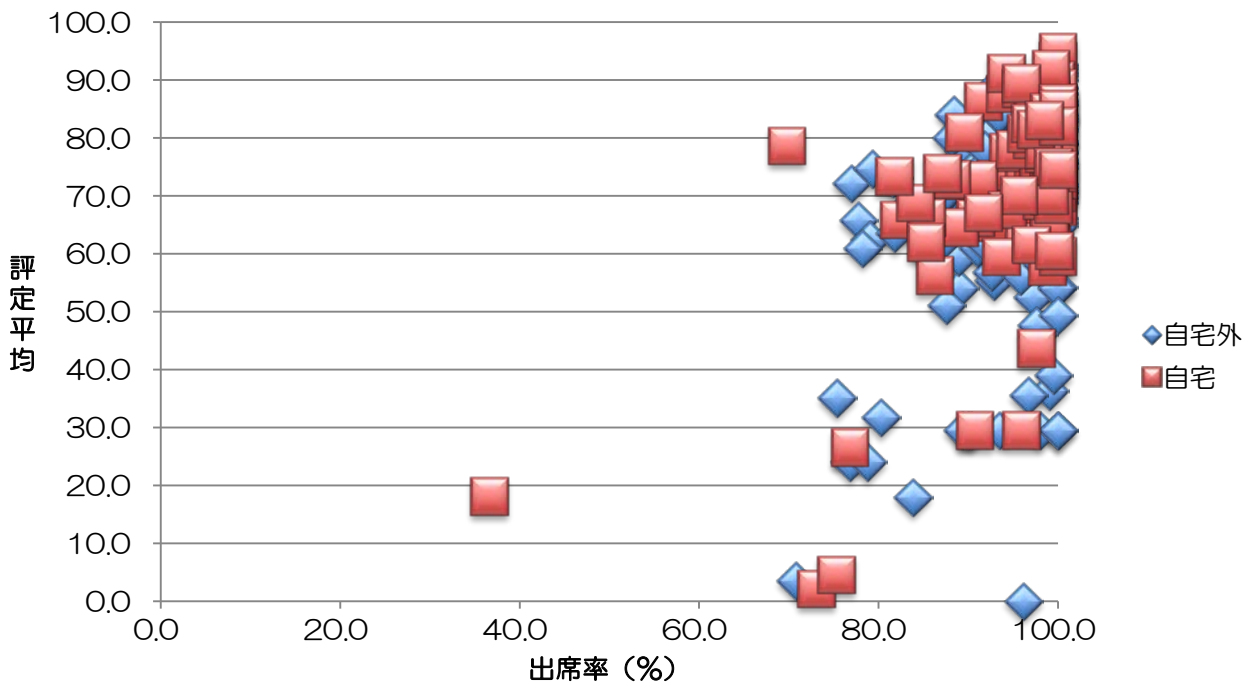
調査データ 平成29年度 住居（自宅外/自宅）  
 平成29年度 出席率（%）  
 平成29年度 評定平均（%）

学年住居	福岡歯科大学		北海道医療大学	
	人数	学年人数	人数	学年人数
1 学年自宅外	64	87	37	60
1 学年自宅	23		23	
2 学年自宅外	68	94	55	82
2 学年自宅	26		27	
3 学年自宅外	54	76	52	75
3 学年自宅	22		23	
4 学年自宅外	92	105	50	75
4 学年自宅	13		25	
5 学年自宅外	63	78	32	52
5 学年自宅	15		20	
6 学年自宅外	84	97	42	59
6 学年自宅	13		17	

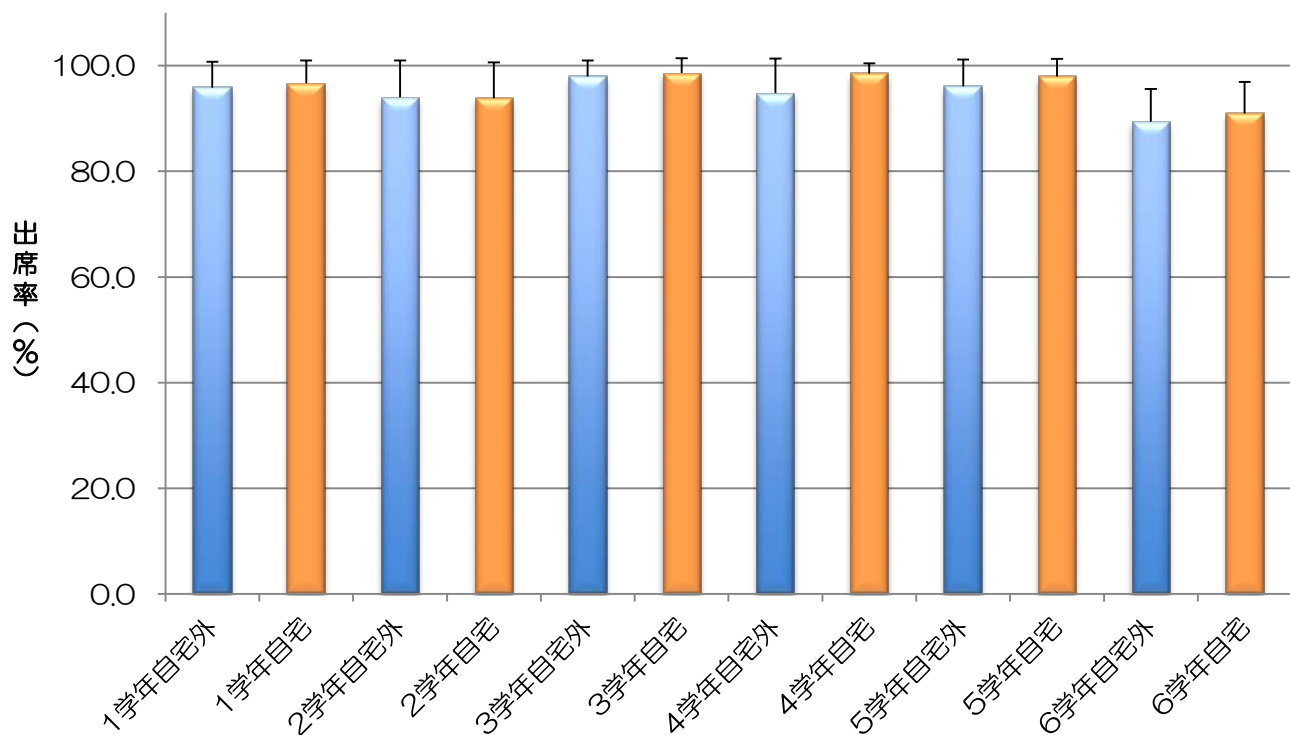
# 福岡歯科大学全学年



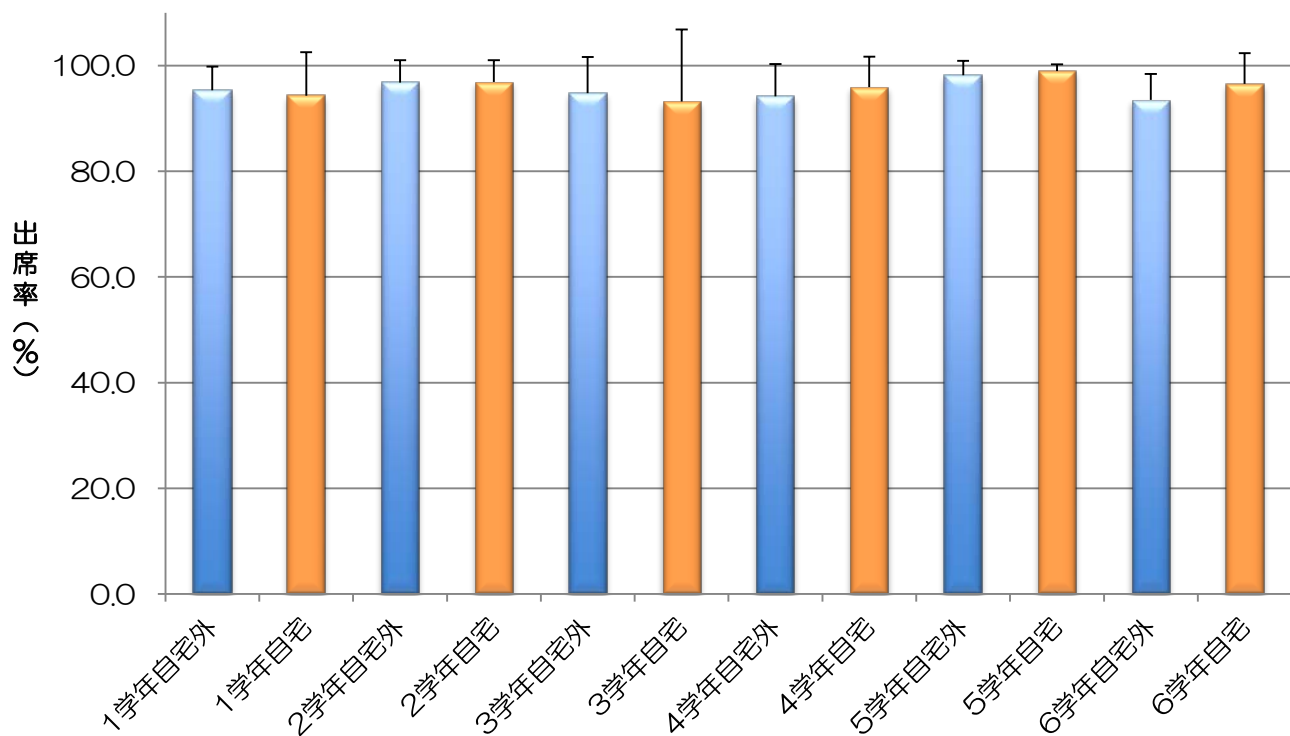
# 北海道医療大学全学年



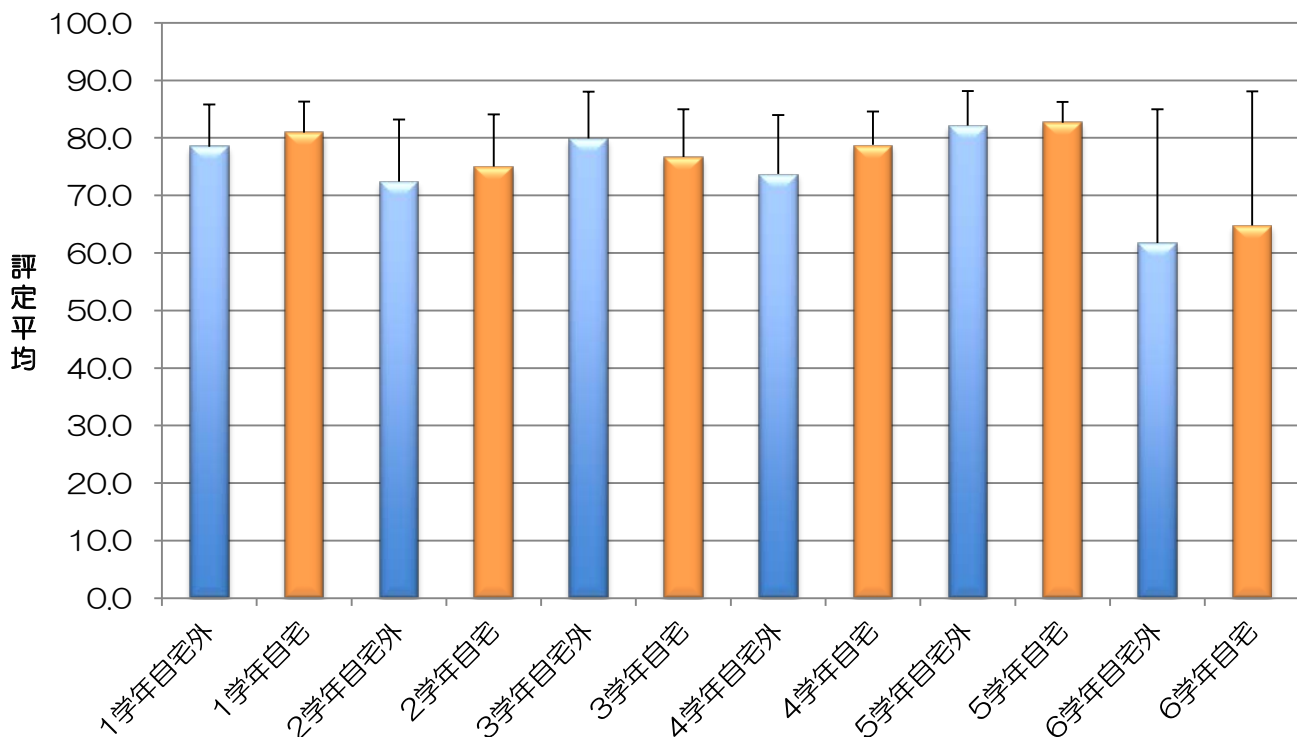
## 福岡歯科大学 出席率



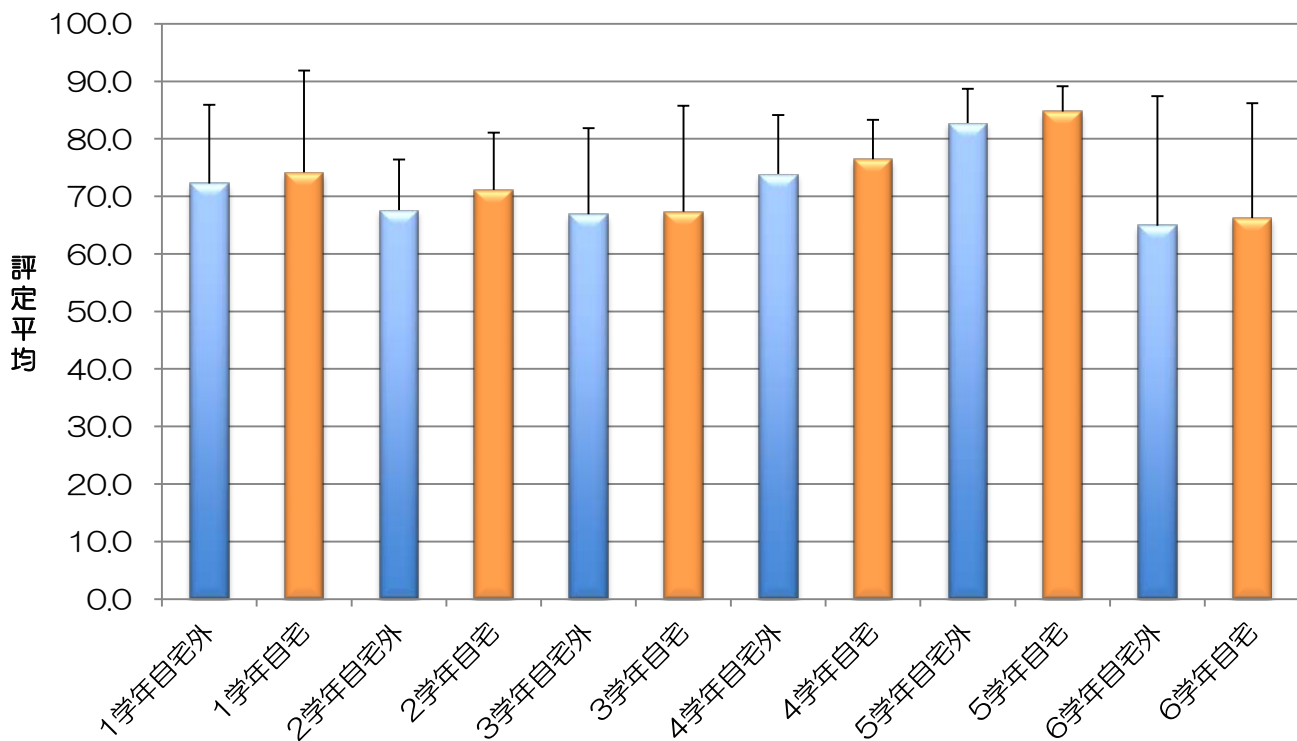
## 北海道医療大学 出席率



## 福岡歯科大学 評定平均



## 北海道医療大学 評定平均



## 出席率と評定平均との関係分析

対象 福岡歯科大学1～6学年615人、北海道医療大学1～6学年403人（休学者を除く）

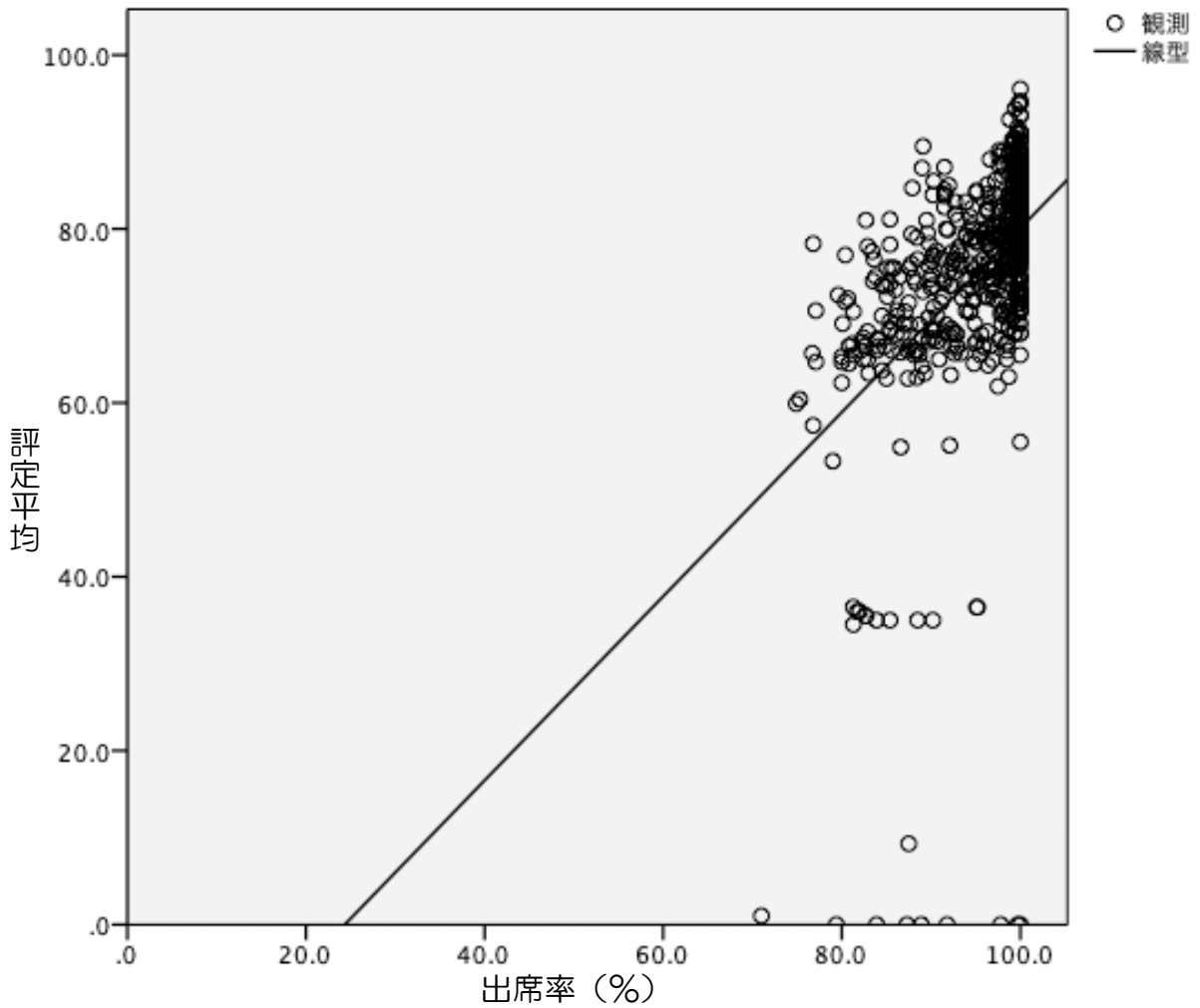
調査データ 平成29年度 出席率（％）  
平成29年度 評定平均（％）

出席率平均（％）

	福岡歯科大学	北海道医療大学
1学年	95.9	94.9
2学年	93.7	96.8
3学年	96.8	94.3
4学年	94.5	94.8
5学年	96.1	98.5
6学年	88.9	94.4

出席率		福岡歯科大学		北海道医療大学	
		人数	学年人数	人数	学年人数
1学年	出席率平均以上	56		37	
	出席率平均未満	32	88	23	60
2学年	出席率平均以上	63		54	
	出席率平均未満	44	107	28	82
3学年	出席率平均以上	70		52	
	出席率平均未満	29	99	23	75
4学年	出席率平均以上	78		50	
	出席率平均未満	40	118	25	75
5学年	出席率平均以上	62		37	
	出席率平均未満	27	89	15	52
6学年	出席率平均以上	66		31	
	出席率平均未満	48	114	28	59

福岡歯科大学全学年

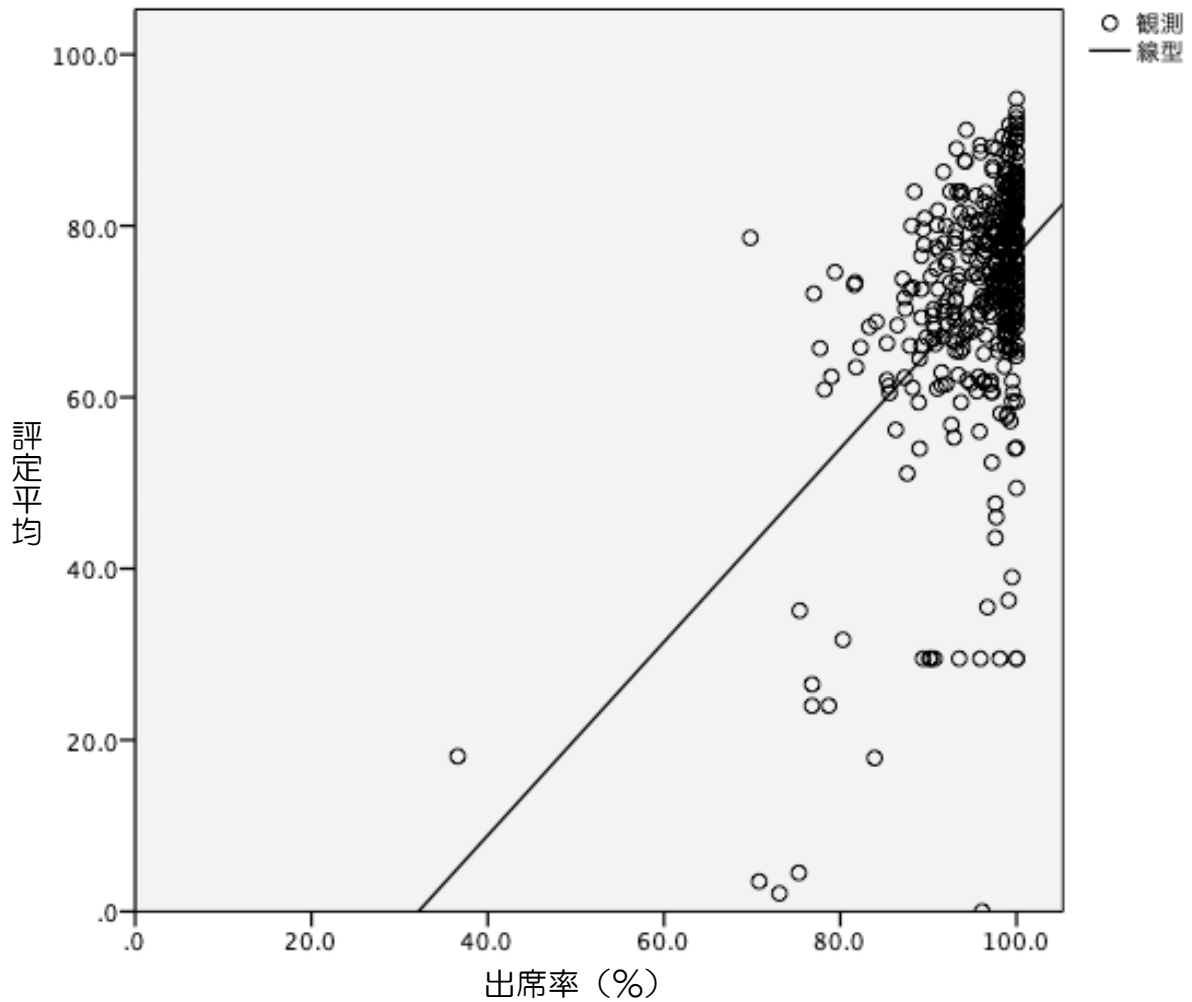


回帰直線  $Y = -25.765 + 1.058 \times \text{出席率}$

相関係数 0.463

有意確率  $0.000 \leq$  有意水準 0.05  $\Rightarrow$  回帰直線は予測に役立つ

# 北海道医療大学全学年



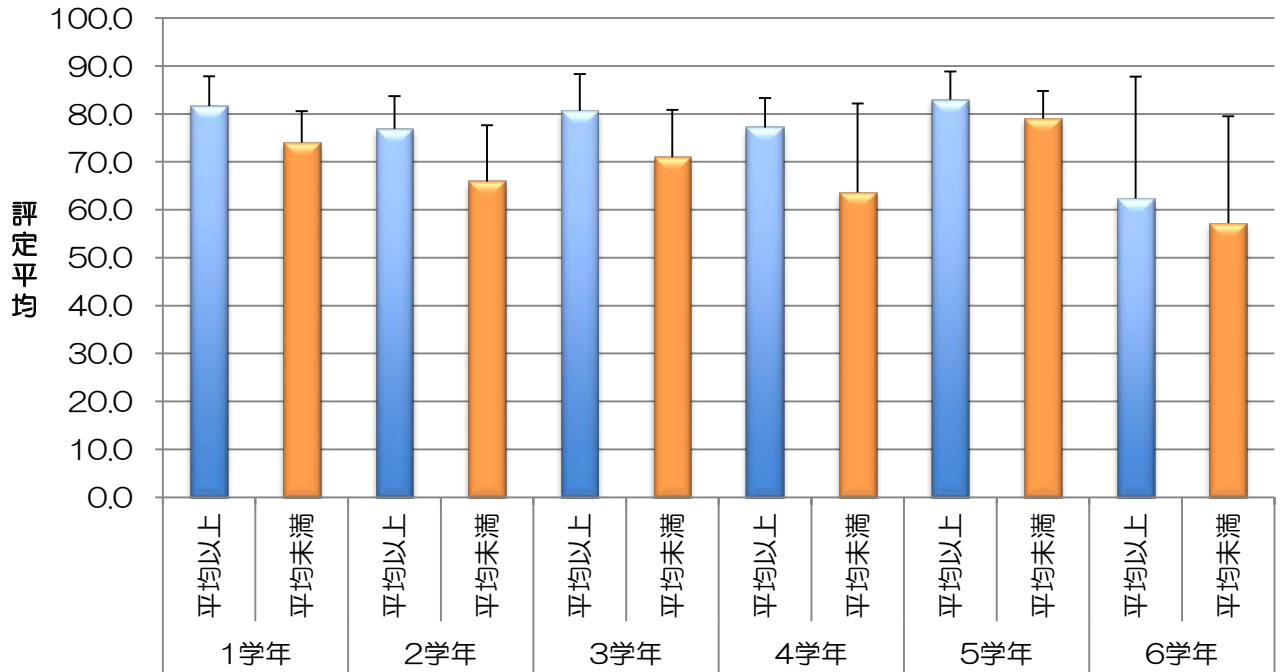
回帰直線  $Y = -36.291 + 1.129 \times \text{出席率}$

相関係数 0.476

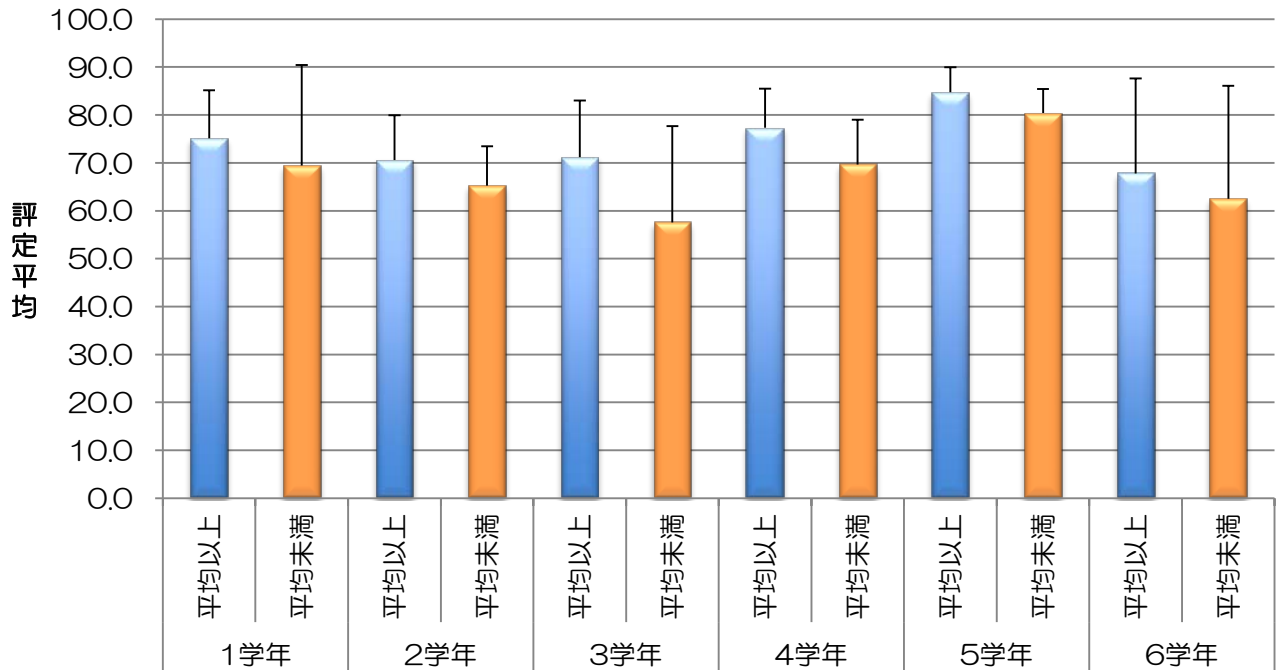
有意確率  $0.000 \leq$  有意水準 0.05  $\Rightarrow$  回帰直線は予測に役立つ



## 福岡歯科大学 評定平均 出席率平均以上群/未滿群



## 北海道医療大学 評定平均 出席率平均以上群/未滿群



## 分析結果1

### 住居（自宅外/自宅）と出席率・評定平均との関係の分析

住居が自宅外と自宅での出席率の差は、両大学各学年ともごくわずかであった。また住居が自宅外と自宅での評定平均の差についても、両大学各学年ともごくわずかであった。

住居（自宅外/自宅）と出席率および住居（自宅外/自宅）と評定平均との間には特に関係は認められなかった。

出席率	福岡歯科大学			北海道医療大学		
	人数	平均値	標準偏差	人数	平均値	標準偏差
学年住居						
1学年 自宅外	64	95.8	4.88	37	95.3	4.50
1学年 自宅	23	96.7	4.28	23	94.3	8.22
2学年 自宅外	68	94.0	6.95	55	96.8	4.22
2学年 自宅	26	93.8	6.79	27	96.9	4.11
3学年 自宅外	54	98.0	3.02	52	94.8	6.82
3学年 自宅	22	98.6	2.81	23	93.2	13.64
4学年 自宅外	92	94.8	6.56	50	94.2	6.14
4学年 自宅	13	98.5	1.96	25	95.9	5.72
5学年 自宅外	63	96.1	5.07	32	98.2	2.72
5学年 自宅	15	98.0	3.28	20	98.9	1.28
6学年 自宅外	84	89.4	6.17	42	93.5	4.89
6学年 自宅	13	90.9	6.00	17	96.5	5.82
全学年 自宅外	425	94.3	6.39	268	95.4	5.38
全学年 自宅	112	96.1	5.29	135	95.9	7.64

評定平均	福岡歯科大学			北海道医療大学		
	人数	平均値	標準偏差	人数	平均値	標準偏差
学年住居						
1学年 自宅外	64	78.5	7.34	37	72.2	13.70
1学年 自宅	23	80.9	5.38	23	74.2	17.71
2学年 自宅外	68	72.4	10.83	55	67.6	8.78
2学年 自宅	26	75.0	9.07	27	71.1	9.99
3学年 自宅外	54	79.9	8.16	52	66.9	14.97
3学年 自宅	22	76.7	8.28	23	67.3	18.44
4学年 自宅外	92	73.7	10.26	50	73.9	10.24
4学年 自宅	13	78.8	5.82	25	76.5	6.81
5学年 自宅外	63	82.2	5.98	32	82.8	5.96
5学年 自宅	15	82.6	3.63	20	84.7	4.42
6学年 自宅外	84	61.7	23.24	42	64.9	22.52
6学年 自宅	13	64.8	23.32	17	66.2	19.99
全学年 自宅外	425	73.8	14.84	268	70.7	14.65
全学年 自宅	112	76.8	11.30	135	73.4	14.85

## 分析結果2

### 出席率と評定平均の分析

両大学の全ての学年において、出席率が高くなると評定平均も高い傾向が認められた。出席率の平均を基準に平均以上群と平均未満群の2グループに分けて分析すると、両大学各学年とも出席率平均以上群のほうが出席率平均未満群より評定平均が高い傾向が認められたが、高学年になると相関が低下する傾向が認められた。

#### 福岡歯科大学

		評定平均	標準偏差
1学年	平均以上	81.7	6.17
	平均未満	74.0	6.52
2学年	平均以上	76.9	6.79
	平均未満	65.9	11.77
3学年	平均以上	80.7	7.68
	平均未満	70.9	9.95
4学年	平均以上	77.2	6.18
	平均未満	63.6	18.60
5学年	平均以上	83.0	5.87
	平均未満	79.0	5.73
6学年	平均以上	62.3	25.49
	平均未満	57.2	22.35

#### 北海道医療大学

		評定平均	標準偏差
1学年	平均以上	75.2	10.01
	平均未満	69.5	20.94
2学年	平均以上	70.6	9.35
	平均未満	65.3	8.19
3学年	平均以上	71.2	11.81
	平均未満	57.6	20.07
4学年	平均以上	77.3	8.18
	平均未満	69.6	9.36
5学年	平均以上	84.8	5.19
	平均未満	80.4	4.99
6学年	平均以上	67.8	19.85
	平均未満	62.5	23.56