

平成27年度

福岡歯科大学・北海道医療大学 教学データ分析

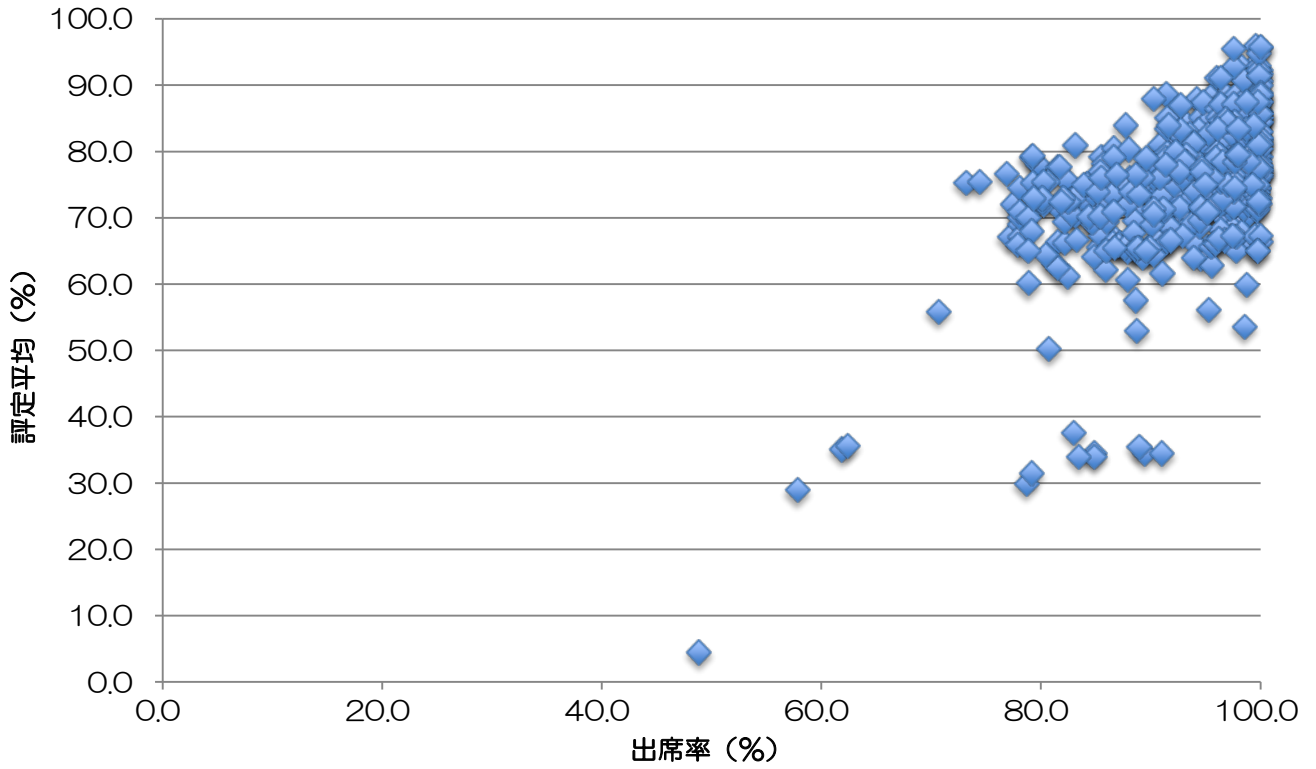
住居（自宅外/自宅）と出席率・評定平均との関係の分析

対象 福岡歯科大学1～6学年570人、北海道医療大学1～6学年396人（休学者を除く）

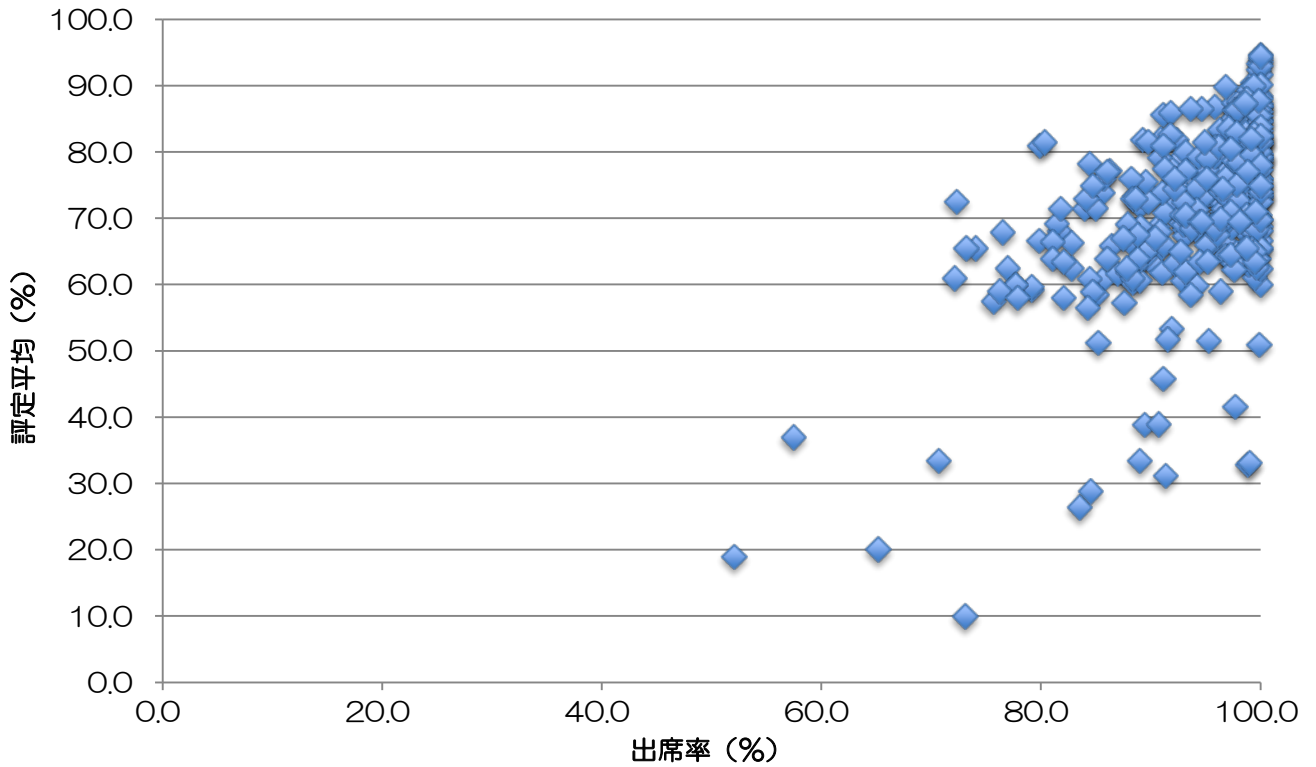
調査データ 平成27年度 住居（自宅外/自宅）
 平成27年度 出席率（%）
 平成27年度 評定平均（%）

学年住居	福岡歯科大学		北海道医療大学	
	人数	学年人数	人数	学年人数
1学年自宅外	65	96	57	80
1学年自宅	31		23	
2学年自宅外	88	110	50	84
2学年自宅	22		34	
3学年自宅外	69	98	33	55
3学年自宅	29		22	
4学年自宅外	83	106	45	58
4学年自宅	23		13	
5学年自宅外	52	67	26	43
5学年自宅	15		17	
6学年自宅外	60	93	60	76
6学年自宅	33		16	

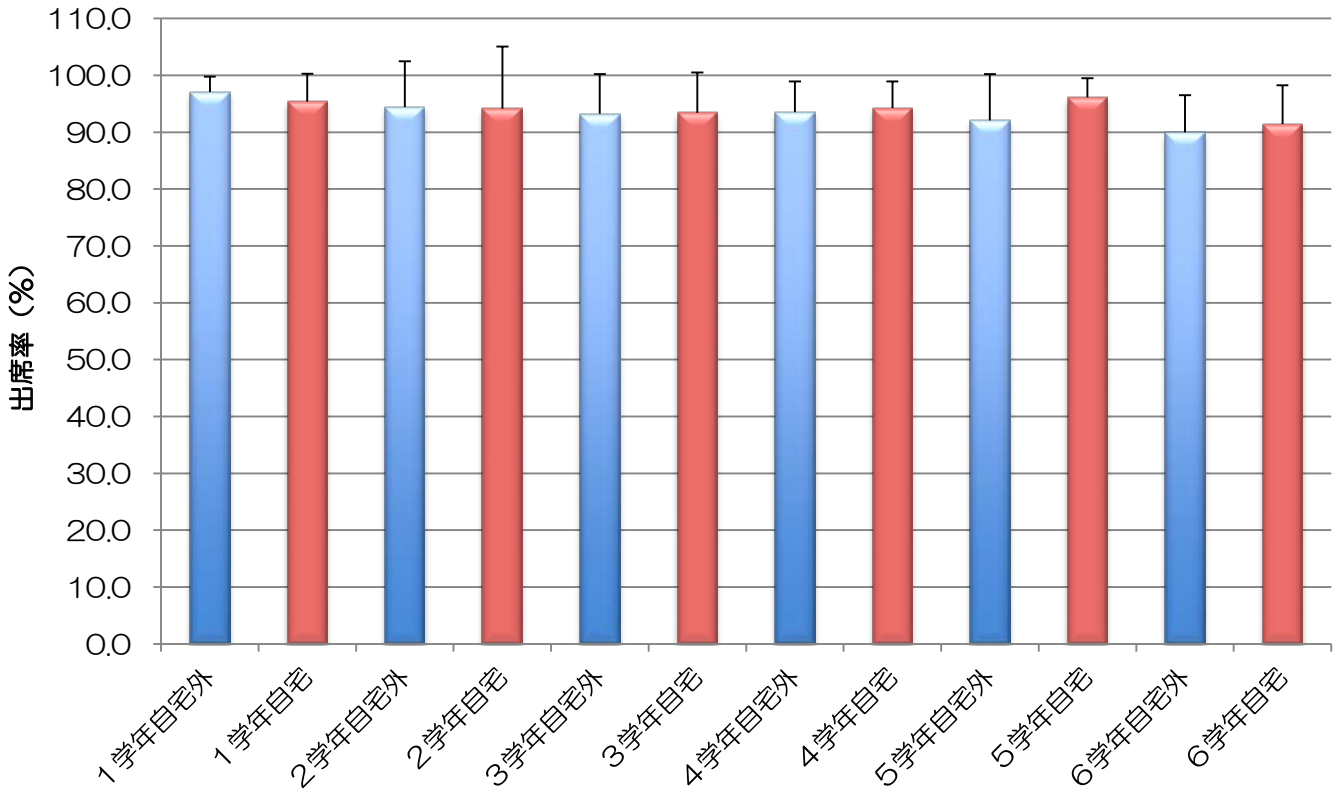
福岡歯科大学全学年



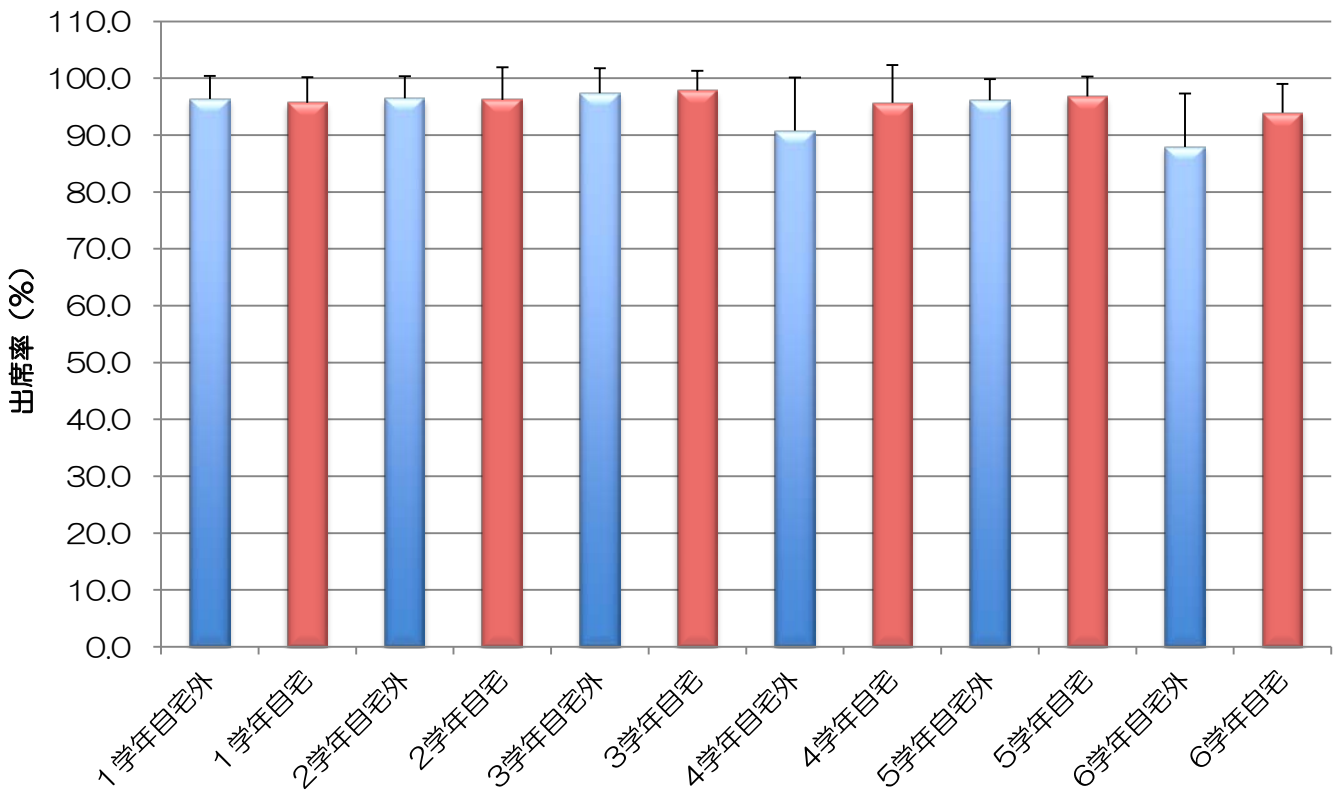
北海道医療大学全学年



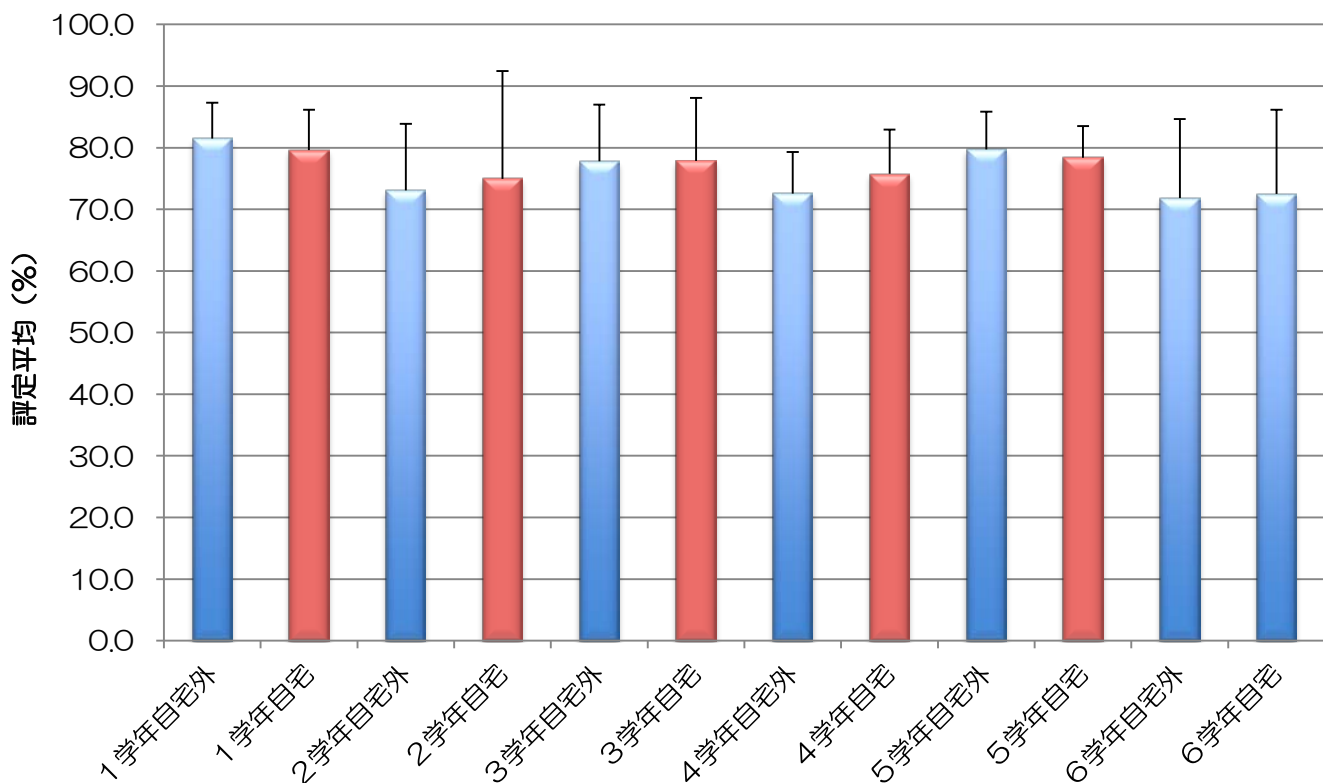
福岡歯科大学 出席率



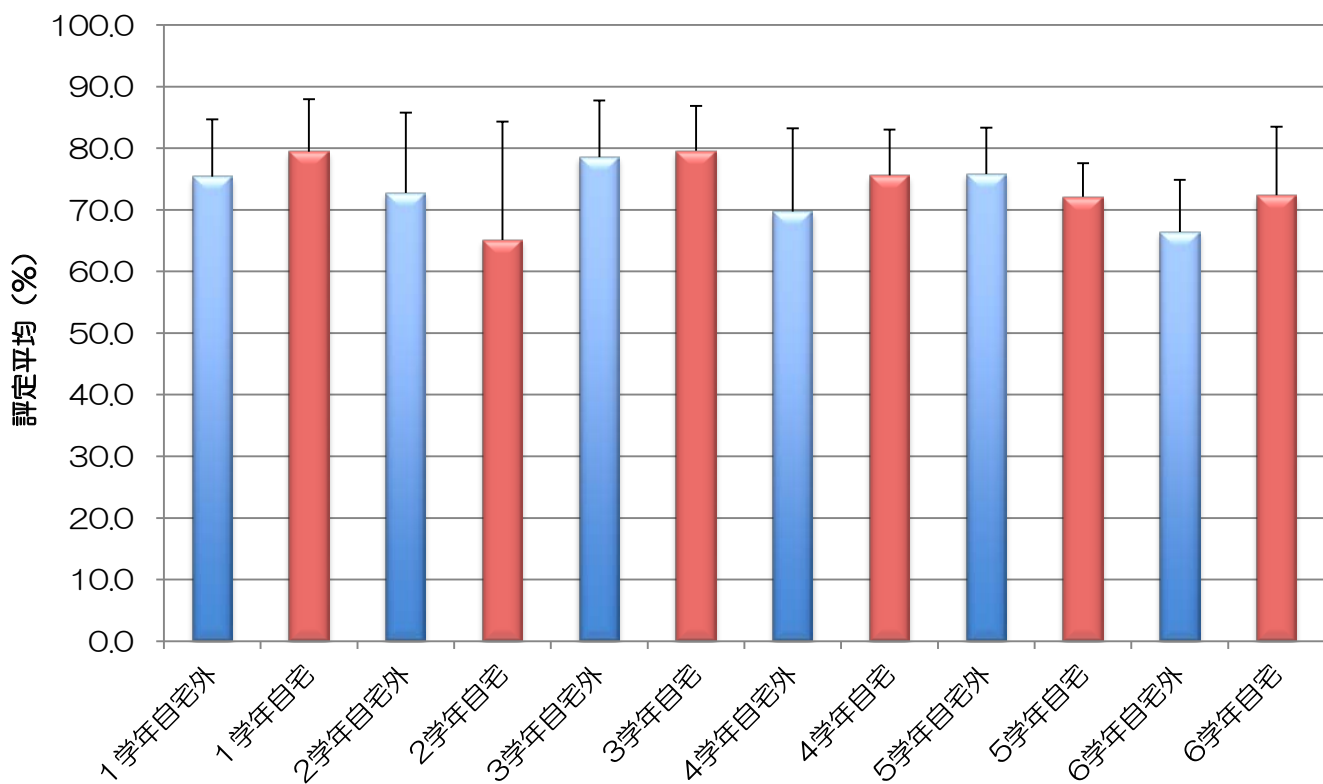
北海道医療大学 出席率



福岡歯科大学 評定平均



北海道医療大学 評定平均



出席率と評定平均との関係分析

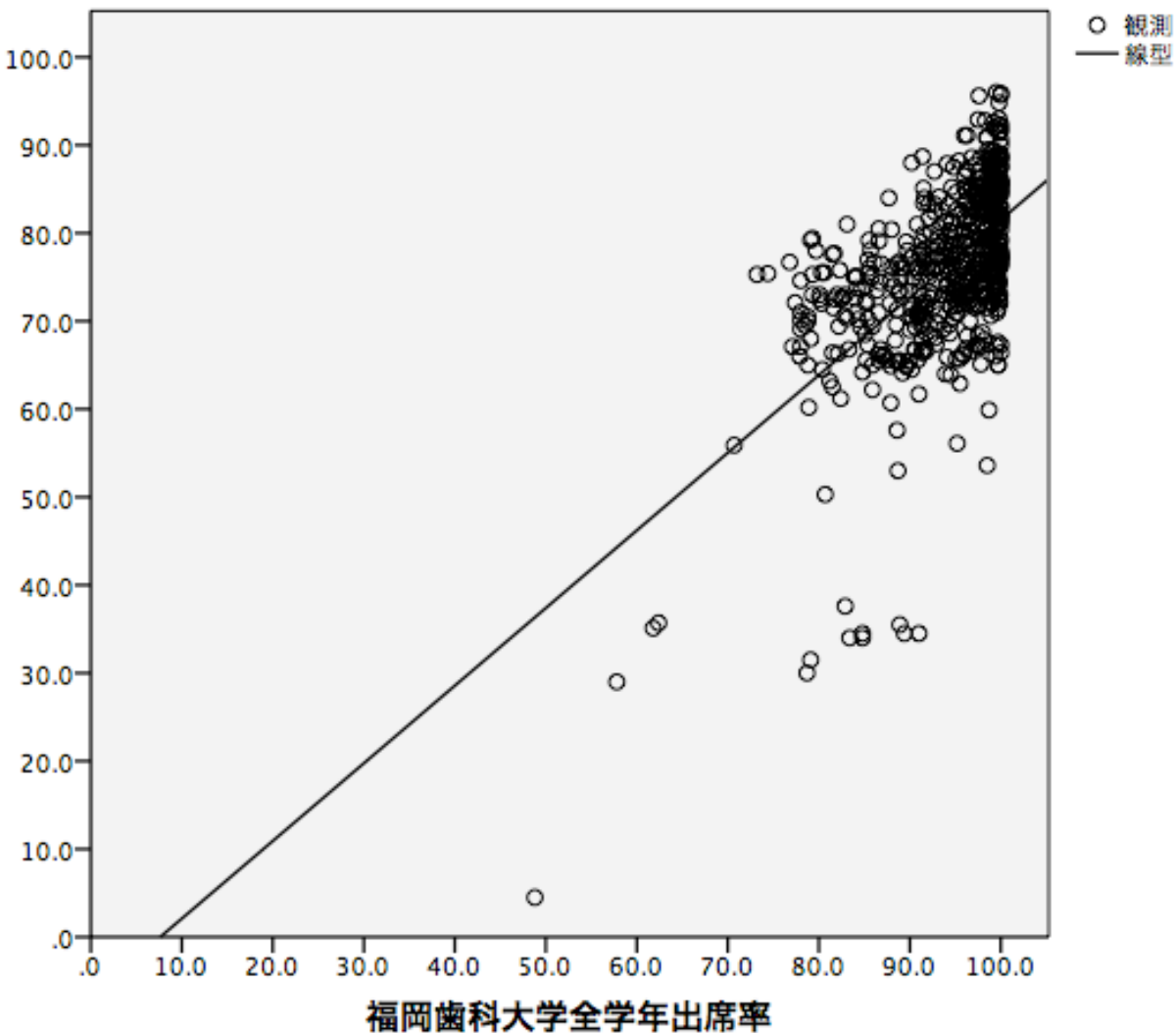
対象 福岡歯科大学1～6学年570人、北海道医療大学1～6学年396人（休学者を除く）

調査データ 平成27年度 出席率（％）
平成27年度 評定平均（％）

学年住居	福岡歯科大学		北海道医療大学	
	人数	学年人数	人数	学年人数
1学年自宅外	65	96	57	80
1学年自宅	31		23	
2学年自宅外	88	110	50	84
2学年自宅	22		34	
3学年自宅外	69	98	33	55
3学年自宅	29		22	
4学年自宅外	83	106	45	58
4学年自宅	23		13	
5学年自宅外	52	67	26	43
5学年自宅	15		17	
6学年自宅外	60	93	60	76
6学年自宅	33		16	

福岡歯科大学全学年

福岡歯科大学全学年評定平均



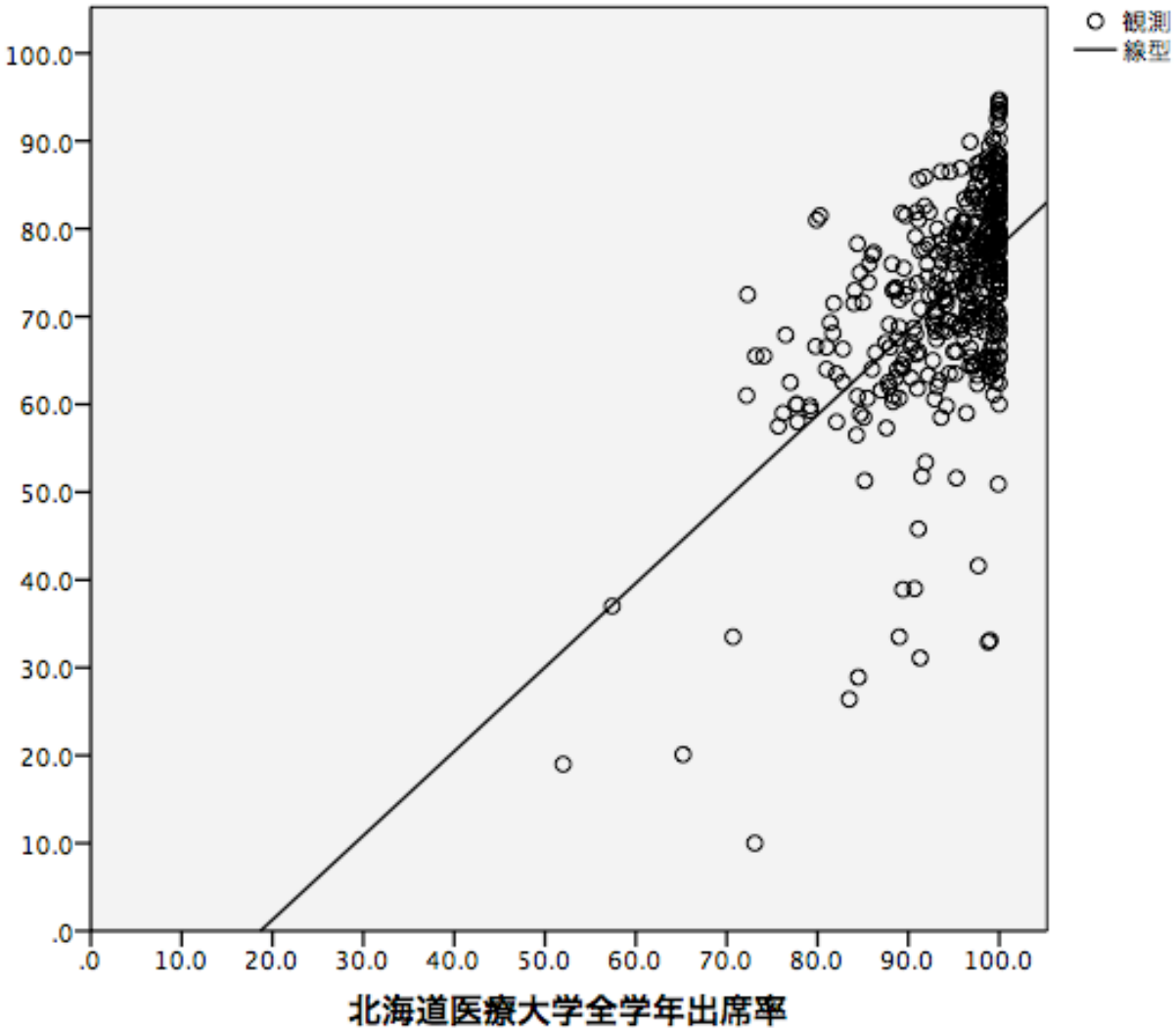
回帰直線 $Y = -6.733 + 0.882 \times \text{出席率}$

相関係数 0.597

有意確率 $0.000 \leq$ 有意水準 0.05 \Rightarrow 回帰直線は予測に役立つ

北海道医療大学全学年

北海道医療大学全学年評定平均



回帰直線 $Y = -17.905 + 0.959 \times \text{出席率}$

相関係数 0.556

有意確率 $0.000 \leq$ 有意水準 0.05 \Rightarrow 回帰直線は予測に役立つ

出席率（全体出席率平均以上群/平均未満群）と評定平均との関係分析

対象 福岡歯科大学1～6学年570人、北海道医療大学1～6学年396人（休学者を除く）

調査データ 平成27年度 出席率（％）
平成27年度 評定平均（％）

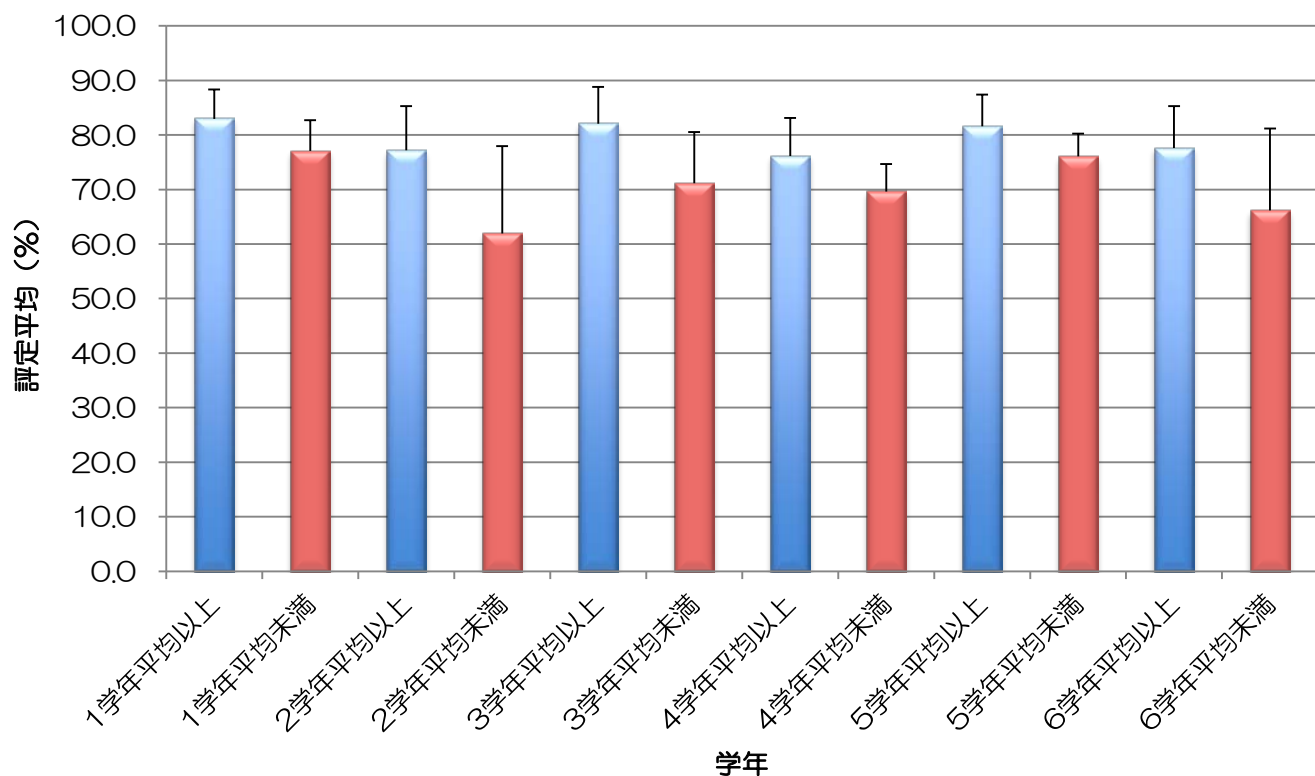
福岡歯科大学

学年	出席率平均 （％）	平均以上 （人）	平均未満 （人）
1学年	96.5	62	34
2学年	94.4	83	27
3学年	93.3	60	38
4学年	93.7	59	47
5学年	93.0	41	26
6学年	90.5	48	45

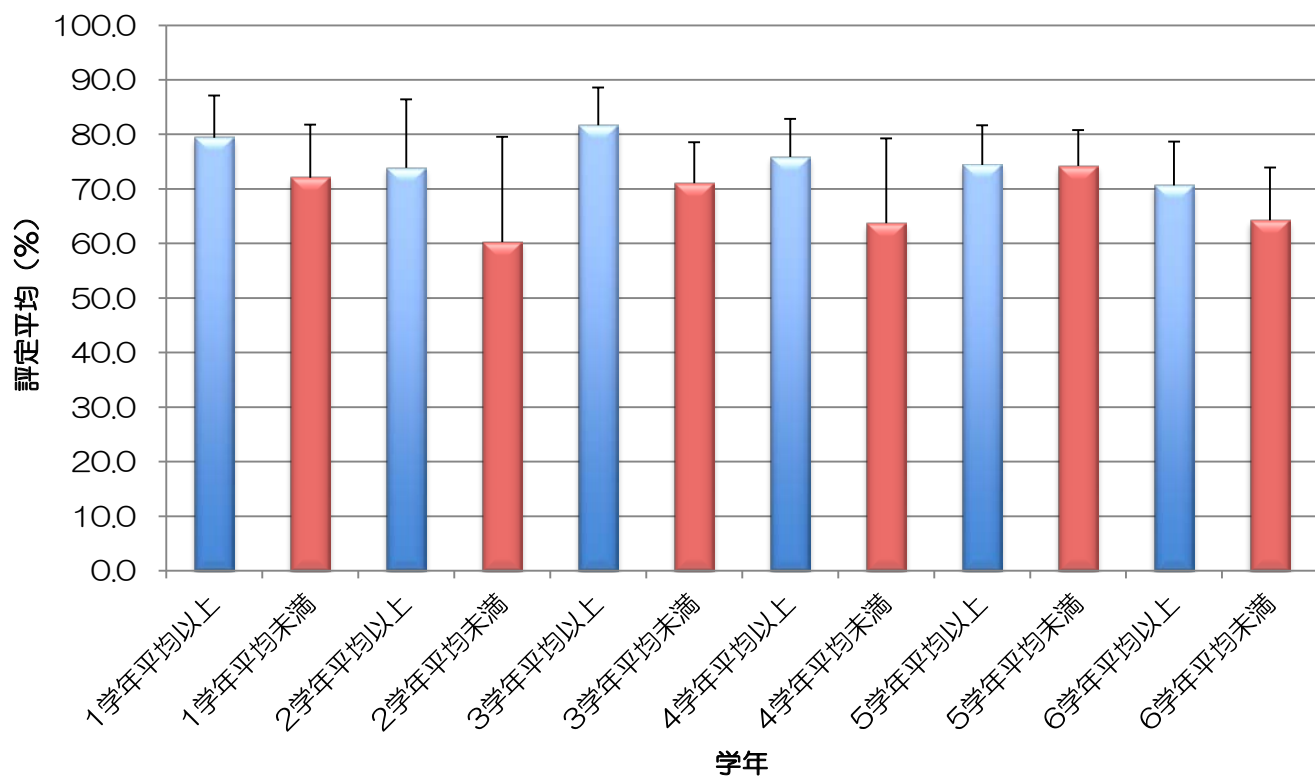
北海道医療大学

学年	出席率平均 （％）	平均以上 （人）	平均未満 （人）
1学年	96.2	49	31
2学年	96.4	58	26
3学年	97.6	41	14
4学年	91.9	35	23
5学年	96.4	27	16
6学年	89.2	41	35

福岡歯科大学評定平均



北海道医療大学評定平均



分析結果1

住居（自宅外/自宅）と出席率・評定平均との関係の分析

住居が自宅外と自宅で出席率の差は、北海道医療大学の4・6学年以外については両大学各学年ともごくわずかであった。また住居が自宅外と自宅で評定平均の差は、北海道医療大学の2・4・6学年以外については両大学各学年ともごくわずかであった。

住居（自宅外/自宅）と出席率および住居（自宅外/自宅）と評定平均との間には特に関係は認められなかった。

出席率	福岡歯科大学			北海道医療大学		
	学年住居	人数	平均値	標準偏差	人数	平均値
1学年自宅外	65	97.1	2.7	57	96.4	4.0
1学年自宅	31	95.4	4.9	23	95.7	4.5
2学年自宅外	88	94.4	8.1	50	96.5	3.9
2学年自宅	22	94.2	10.9	34	96.2	5.7
3学年自宅外	69	93.3	7.0	33	97.4	4.4
3学年自宅	29	93.4	7.1	22	97.8	3.5
4学年自宅外	83	93.5	5.4	45	90.8	9.4
4学年自宅	23	94.3	4.7	13	95.7	6.6
5学年自宅外	52	92.0	8.2	26	96.2	3.7
5学年自宅	15	96.1	3.4	17	96.8	3.5
6学年自宅外	60	90.0	6.5	60	87.9	9.4
6学年自宅	33	91.5	6.8	16	93.9	5.1
全学年自宅外	417	93.5	6.9	271	93.7	7.6
全学年自宅	153	93.9	6.9	125	96.1	5.1

評定平均	福岡歯科大学			北海道医療大学		
	学年住居	人数	平均値	標準偏差	人数	平均値
1学年自宅外	65	81.5	5.8	57	75.4	9.3
1学年自宅	31	79.6	6.5	23	79.4	8.5
2学年自宅外	88	73.0	10.8	50	72.7	13.0
2学年自宅	22	75.0	17.5	34	65.1	19.2
3学年自宅外	69	77.8	9.2	33	78.6	9.2
3学年自宅	29	77.9	10.2	22	79.6	7.3
4学年自宅外	83	72.5	6.8	45	69.7	13.5
4学年自宅	23	75.8	7.2	13	75.6	7.4
5学年自宅外	52	79.7	6.1	26	75.8	7.5
5学年自宅	15	78.4	5.1	17	72.1	5.5
6学年自宅外	60	71.8	12.8	60	66.4	8.4
6学年自宅	33	72.5	13.7	16	72.4	11.1
全学年自宅外	417	75.7	9.7	271	72.4	11.3
全学年自宅	153	76.4	11.7	125	73.3	13.5

分析結果2

出席率と評定平均の分析

両大学の全ての学年において、出席率が高くなると評定平均も高い傾向が認められた。出席率の平均を基準に平均以上群と平均未満群の2グループに分け分析すると、北海道医療大学の5学年以外の両大学各学年では、出席率平均以上群のほうが出席率平均未満群より評定平均が高い傾向が認められた。

福岡歯科大学

出席率	評定平均	標準偏差
1学年平均以上	83.0	5.4
1学年平均未満	77.1	5.6
2学年平均以上	77.2	8.1
2学年平均未満	61.9	16.0
3学年平均以上	82.1	6.7
3学年平均未満	71.1	9.4
4学年平均以上	76.1	7.0
4学年平均未満	69.6	5.0
5学年平均以上	81.6	5.9
5学年平均未満	76.1	4.1
6学年平均以上	77.6	7.7
6学年平均未満	66.2	15.0

北海道医療大学

出席率	評定平均	標準偏差
1学年平均以上	79.4	7.7
1学年平均未満	72.1	9.7
2学年平均以上	73.9	12.6
2学年平均未満	60.2	19.4
3学年平均以上	81.7	6.9
3学年平均未満	71.1	7.5
4学年平均以上	75.8	7.0
4学年平均未満	63.7	15.6
5学年平均以上	74.4	7.3
5学年平均未満	74.2	6.6
6学年平均以上	70.6	8.1
6学年平均未満	64.2	9.7